

Udbud og Efterspørgsel

- En analyse af balancen mellem unges uddannelsesønsker og drømmejob og virksomhedernes behov for arbejdskraft i Mariagerfjord Kommune



1	Forord	4
2	Resumé, konklusioner og udfordringer	6
2.1	Udfordringer.....	8
3	Rapportens opbygning og analyser	10
4	Karakteristik af Mariagerfjord Kommune.....	11
4.1	Befolkningssammensætning	11
4.2	Beskæftigelse i Mariagerfjord Kommune.....	13
4.3	Pendling	17
5	Uddannelse	19
5.1	Uddannelsesniveau i Mariagerfjord Kommune.....	19
5.2	Ungdomsuddannelse i Mariagerfjord Kommune.....	21
5.2.1	Ungdomsuddannelsesinstitutioner i Mariagerfjord Kommune.....	21
5.2.2	Årsager til valg af ungdomsuddannelse	22
5.2.3	Uddannelsesinstitutionernes beliggenhed	24
5.2.4	Årsager til fravalg af ungdomsuddannelse.....	26
5.2.5	Ungdomsuddannelse og personens nuværende status.....	27
6	Fremtidig uddannelse	30
6.1	Uddannelsesniveau om 5 år	30
7	Fremtidigt job og branche	32
7.1	Fremtidig arbejdsfunktion	32
7.2	Fremtidig branche.....	34
8	Beskæftigelse og rekruttering nu og i fremtiden	37
8.1	Beskæftigelsen 1 og 3 år frem.....	37
8.2	Forgæves rekruttering de seneste 3 måneder.....	40
8.3	Kompetencer om 1 og 3 år	44
8.4	Opgivelse af ordrer eller aktiviteter i virksomhederne.....	46
9	Virksomhedernes samarbejde med uddannelsesinstitutionerne.....	48
9.1	Ansættelse af medarbejdere fra uddannelsesinstitutionerne.....	48
10	Fremtidig bopæl eller arbejdsplads i Mariagerfjord Kommune?.....	53
10.1	Bopæl og arbejdsplads.....	53
11	Transport	55
11.1	Daglig transporttid	55
12	Kilder	58
13	Bilag 1: Metode og dataindsamling.....	59
13.1	Unge og uddannelse	59
13.2	Efterspørgsel på arbejdskraft.....	60
14	Bilag 2: Baggrundsdata	61
14.1	Unge og uddannelse	61
14.2	Virksomheder i Mariagerfjord Kommune	63
15	Bilag 3: Befolkningsfremskrivning – forudsætninger og usikkerheder.....	66
16	Bilag 4: Overgangsprocenter efter uddannelse i Mariagerfjord Kommune	67
16.1	Overgangsmønstre fra 9. og 10. klasse.....	67
16.2	Overgangsmønstre fra ikke kompetencegivende uddannelser.....	68
16.3	Overgangsmønstre fra gymnasiale uddannelser	69
16.4	Overgangsprocenter efter erhvervsfaglig uddannelse	70
16.5	Overgangsmønstre efter kort videregående uddannelse.....	70

1 Forord

Mariagerfjord Kommune præges – som resten af regionen – af et generelt lavere uddannelsesniveau end på landsplan. Samtidig oplever flere virksomheder i området, at adgang til kvalificeret arbejdskraft bliver et større problem. I tillæg hertil sker der i uddannelsessektoren en strukturforandring og påvirkning, som udfordrer de institutioner, som i dag er til stede i Mariagerfjord Kommune.

”Udbud og efterspørgsel – En analyse af balancen mellem unges uddannelsesønsker og drømmejob og virksomhedernes efterspørgsel efter arbejdskraft i Mariagerfjord Kommune” belyser uddannelsesniveauet i kommunen i bredt perspektiv og sammenholder det med den virkelighed, som virksomhederne i kommunen oplever. Analysen er baseret på data fra Danmarks Statistik, Undervisningsministeriet, to spørgeskemaundersøgelser med unge og virksomheder, interview med uddannelsesinstitutioner og virksomheder fra lokalområdet samt andet relevant materiale på området.

Inspireret af henvendelse fra 2 erhvervsmæssige ildsjæle fra Hadsundområdet, der ytrede ønske om etablering af yderligere uddannelses tilbud i Hadsundområdet, har Mariagerfjord Kommune, Mariagerfjord Erhvervsråd og Beskæftigelsesregion Nordjylland ønsket at udarbejde en analyse. Parterne har her haft et ønske om at få belyst uddannelsesønsker og forventninger til et fremtidigt arbejdsliv hos unge, der bor eller har været bosat i kommunen samtidig med, at efterspørgslen efter og forventninger til arbejdskraften i kommunens virksomheder blev afdækket. Dertil kommer et ønske om at sætte fokus på distriktsforskelle internt i kommunen.

Formålet med undersøgelsen har for det første været at skabe grundlag for initiativer for at styrke udbud af og efterspørgsel efter ungdoms- og voksenuddannelser således, at en langsigtet styrkelse af uddannelsesniveauet i Mariagerfjord Kommune kan blive en realitet. For det andet er det formålet at skabe dokumenteret grundlag for virksomhedernes behov for arbejdskraft samt krav til medarbejdernes nuværende og fremtidige personlige og faglige kompetencer.

Styregruppen har bestået af:

Borgmester H.C. Maarup, Mariagerfjord Kommune
Kommunaldirektør Bo Nielsen, Mariagerfjord Kommune
Vicekommunaldirektør Niels Højgaard, Mariagerfjord Kommune
Direktør Jens Nørgaard, Mariagerfjord Kommune
Erhvervsdirektør Torben Ladefoged, Mariagerfjord Erhvervsråd
Bestyrelsesformand Ib Rasmussen, Aalborg Tekniske Skole
Vicedirektør Michael Johansson, Aalborg Tekniske Skole
Afdelingsleder Else Ravn Rasmussen, Hadsund Tekniske Skole
Direktør Lasse Bo Breddam, AMU Aalborg
Konsulent Ole Olesen, AMU Hobro
Vicedirektør Keld Mogensen, Handelsgymnasiet Hobro
Direktør Tage Andersen, Handelsskolen Minerva, Randers
Beskæftigelsesdirektør Karsten Simensen, Beskæftigelsesregion Nordjylland
Kontorchef Henrik Christensen, Beskæftigelsesregion Nordjylland

Derudover har vicedirektør Per Chr. Jensen, Aalborg Handelsskole, fulgt arbejdet med analysen fra sidelinien.

Selve analysen er gennemført i et samarbejde mellem Mariagerfjord Kommune, Mariagerfjord Erhvervsråd og Beskæftigelsesregion Nordjylland.

God læselyst.

H.C. Maarup
Borgmester,
Mariagerfjord Kommune

Torben Ladefoged
Erhvervsdirektør,
Mariagerfjord Erhvervsråd

Karsten Simensen
Beskæftigelsesdirektør,
Beskæftigelsesregion
Nordjylland

2 Resumé, konklusioner og udfordringer

I dette afsnit gives et kort resumé af undersøgelsens vigtigste resultater og konklusioner.

Baggrund

Mariagerfjord Kommune præges – som resten af regionen – af et generelt lavere uddannelsesniveau end på landsplan. Samtidig oplever flere virksomheder i området, at adgang til kvalificeret arbejdskraft bliver et større problem. I tillæg hertil sker der i uddannelsessektoren en strukturforandring og påvirkning, som udfordrer de institutioner, som i dag er til stede i Mariagerfjord Kommune. Af samme grund er Mariagerfjord Kommune, Mariagerfjord Erhvervsråd, kommunens uddannelsesinstitutioner og Beskæftigelsesregion Nordjylland blevet enige om at udarbejde denne redegørelse, hvor der ses nærmere på eventuelle problemer i kommunen.

Undersøgelsen er baseret på to gennemførte survey (spørgeskemaundersøgelser) - ét med unge, der har boet eller er bosat i kommune, og ét med virksomheder i kommunen – samt materiale fra Danmarks Statistik, Undervisningsministeriet mv. I alt 812 unge og 151 virksomheder har besvaret de to gennemførte survey.

Endelig er der gennemført 14 interviews med uddannelsesinstitutioner, UU-centeret, Jobcenter Mariagerfjord og virksomheder fra lokalområdet.

Om Kommunen

Resultaterne af undersøgelsen viser, at andelen af unge i Mariagerfjord Kommune bliver mindre fra år 2007 til 2017. Andelen af unge falder faktisk mere i kommunen end i region Nordjylland eller landet som helhed.

Mariagerfjord Kommune har en relativ stor andel af beskæftigelsen inden for råstofudvinding, kemisk- og plastindustri samt sten, ler- og glasindustri. Her er der dog geografiske forskelle internt i kommunen. Når dette relateres til det gennemførte survey ses, at kun en meget lille del af de unge drømmer om at arbejde inden for netop disse brancher. Dette kan dog bunde i manglende viden om arbejds- og jobfunktionerne på virksomhederne.

Som i resten af regionen er ca. 25 pct. af de beskæftigede i Mariagerfjord Kommune over 50 år. Det betyder, at der kan opstå mangel på arbejdskraft inden for de næste 10 år. Her er virksomheder inden for offentlig administration specielt udsatte. Sammenholdes dette med de unges drømmejob ses, at den private sektor er klart mere populær end den offentlige sektor.

Uddannelse

Uddannelsesmæssigt adskiller kommunen sig ved, at en større andel af befolkningen har grundskolen eller en erhvervsfaglig uddannelse som højeste uddannelsesniveau sammenlignet med regionen og landet som helhed. Det er i den forbindelse væsentligt, at personer, der har grundskolen som højeste gennemførte uddannelse, har en markant lavere tilknytning til arbejdsmarkedet end personer, der har andre former for uddannelse.

Resultaterne fra det gennemførte survey viser, at de unge forventer at opnå et relativt højt uddannelsesniveau sammenlignet med uddannelsesniveauet i befolkning i kommunen. For personer, der er ledige, er der dog grund til at være opmærksom på, at de generelt forventer at opnå et lavere uddannelsesniveau end personer, der er i beskæftigelse eller under uddannelse.

Uddannelsesniveauet varierer internt i kommunen. Personer bosat i Arden og Hadsund adskiller sig ved, at en større andel af befolkningen kun har grundskolen som højeste gennemførte uddan-

nelse. Dertil kommer at en større andel af befolkningen i de to områder har gennemført en erhvervsfaglig uddannelse. Hobro området adskiller sig ved, at befolkningen har et højere uddannelsesniveau end i kommunen som helhed.

Der er i analysen sat fokus på hvilke faktorer, der har betydning, når der skal træffes valg/fravalg om ungdomsuddannelse. Her viser analysen, at det er personernes faglige interesser og evner samt deres vurdering af fremtidige jobmuligheder, der har størst betydning. Det er overraskende, at afstanden til uddannelsesinstitutionerne ikke spiller så stor en rolle som forventet. Dette underbygges af, at personer, der er under uddannelse, pendler længere end personer, der er i arbejde. Personer, under uddannelse er simpelthen nødt til at pendle længere på grund af et begrænset antal uddannelsesinstitutioner.

De væsentligste årsager til, at personer ikke er i gang med eller har fuldført en ungdomsuddannelse er, at de enten udsætter starttidspunktet for påbegyndelse af en ungdomsuddannelse eller endnu ikke har afsluttet grundskolen.

Beskæftigelse

Hele 40 pct. af virksomhederne i undersøgelsen forventer flere ansatte inden for det næste år. Her er optimismen størst i industrien, i store virksomheder og i virksomheder beliggende i Mariager. Samtidig er optimismen i forhold til beskæftigelsesudviklingen endnu større på 3 års sigt

Cirka 30 pct. af virksomhederne har forgæves forsøgt at rekruttere arbejdskraft inden for de seneste 3 måneder. Ud af 42 virksomheder har næsten 17 pct. måttet opgive ordrer eller aktiviteter inden for den seneste tre måneder på grund af rekrutteringsproblemer, mens næsten 35 pct. har udsat ordrer eller aktiviteter. Endelig har 17 pct. *både* udsat og opgivet ordrer. I undersøgelsen dokumenteres det, at virksomhederne har haft 76 stillinger, der ikke kunne besættes.

Ved rekruttering af arbejdskraft lægger virksomhederne primært vægt på medarbejderens faglighed. Der er i undersøgelsen indikationer på, at virksomhederne på kort sigt søger efter stabile medarbejdere, mens de på længere sigt ønsker sig fleksible, samarbejdsvillige og kreative medarbejdere. Flere virksomheder fremhæver, at de på længere sigt forventer at få brug for flere mellem- og topledere. Dette ligger i god tråd med, at hele 176 (21,7 pct.) af de unge, der har besvaret spørgeskemaet, drømmer om en lederstilling, heraf drømmer 131 personer (16,2 pct.) om en lederstilling i den private sektor.

For erhvervslivet i kommunen er det interessant, at hele 171 (21 pct.) af de unge, der har besvaret spørgeskemaet, har en drøm om at blive selvstændige.

Samarbejde med uddannelsesinstitutionerne

Der er i undersøgelsen sat fokus på samarbejdet mellem virksomhederne og lokalområdets uddannelsesinstitutioner. Kun få virksomheder rekrutterer medarbejdere, der er uddannet på uddannelsesinstitutioner i kommunen. Til gengæld er de virksomheder, der rekrutterer medarbejdere fra uddannelsesinstitutionerne, tilfredse med rekrutteringen. Her er det selvfølgelig væsentligt, at sammensætningen af medarbejdere på virksomhederne har betydning for, om det overhovedet er relevant for virksomhederne at rekruttere fra uddannelsesinstitutionerne.

Bopæl og arbejdsplads i Mariagerfjord Kommune

Interessen for at bo i kommunen er en anelse større end interessen for at arbejde i virksomheder i kommunen. Interessen er påvirket af flere forskellige faktorer, f.eks. kan mænd i højere grad end kvinder forestille sig at blive boende og arbejde i kommunen, og personer, der kan forestille sig at arbejde i kommunen, kan også forestille sig at bo der.

Endelig er det interessant, at personens nuværende bopæl har betydning for, om de vil bo og arbejde inden for kommunens grænser. Personer, der bor i kommunens største by, Hobro, kan således bedre forestille sig at arbejde og bo i kommunen end personer bosat i Mariager.

Transport

Analysen af de unges transporttid viser, at smertegrænsen for den daglige transporttid går omkring de 60 minutter til og fra arbejde eller uddannelse – både nu og i fremtiden. Personernes nuværende transporttid har betydning for, hvor lang tid, de er villige til at transportere sig i fremtiden. Endelig er det interessant, at mænd er villige til at transportere sig længere end kvinder.

2.1 Udfordringer

På baggrund af analysen ses følgende udfordringer:

- Som følge af den demografiske udvikling er der i kommunen en udfordring i at forsøge at fastholde og tiltrække unge til kommunen således, at andelen af unge ikke falder nævneværdigt frem mod år 2017. For eksempel gennem attraktive job og boliger. Undersøgelsen viser her at personer, der kan forestille sig at arbejde i virksomheder i kommunen også kan forestille sig at bo i kommunen.
- Undersøgelsen viser, at der er en udfordring i at forsøge at promovere virksomheder beliggende i kommunen således, at arbejdsopgaver og jobtyper bliver synliggjort og gjort attraktive for områdets unge.
- Som følge af et højt aldersgennemsnit vil der formentlig opstå mangel på arbejdskraft inden for den offentlige sektor om ganske få år. Samtidig viser analysen, at et flertal af de unge drømmer om at arbejde inden for den private sektor. Der er her en udfordring i at gøre den offentlige sektor mere attraktiv for de unge.
- Uddannelsesniveaut i kommunen halter efter det generelle niveau i regionen og i landet som helhed. Der er her en udfordring i at arbejde for at højne uddannelsesniveaut i kommunen, f.eks. ved at motivere unge til at tage en ungdomsuddannelse samt motivere uddannelsesinstitutionerne til et bredere udbud af uddannelser.
- Analysen viser, at personer, der har grundskolen som højeste gennemførte uddannelse, har en markant lavere tilknytning til arbejdsmarkedet end personer med andre uddannelsesniveauer. Der er således en udfordring i, at ledige bliver opkvalificeret i ledighedsperioden, samt at beskæftigede deltager i opkvalificering og efteruddannelse gennem hele deres arbejdsliv. Samtidig er det værd at bemærke, at der internt i kommunen er uddannelsesforskelle samt at unge, der er ledige, har lavere forventninger til deres fremtidige uddannelse end andre unge.
- Der er i kommunen en udfordring i at arbejde for, at de personer, der har valgt at udsætte starttidspunktet for deres uddannelse, faktisk kommer i gang. Dertil kommer, at personer, der er droppet ud af en ungdomsuddannelse, skal motiveres til at gå i gang med en anden uddannelse.
- Virksomhederne i kommunen er optimistiske i forhold til beskæftigelsessituationen om 1 og 3 år. Dog har flere virksomheder oplevet forgæves rekruttering og har som følge heraf måtte opgive eller udsætte ordrer. Der er her en udfordring i, at der i kommunen arbejdes aktivt for, at virksomhederne kan få den arbejdskraft, de har behov for.
- Flere unge har en drøm om at blive selvstændige. Iværksætterånden er altså til stede blandt de unge. Der er her en udfordring i at holde gnisten i live samt undersøge, om de unges idéer kan danne grundlag for dannelse af virksomheder i kommunen.
- Flere unge har høje ambitioner om at dygtiggøre sig og blive selvstændige, ledere eller lignende. Der er her en udfordring i, at fastholde de unge i disse ambitioner.
- Samarbejdet mellem virksomhederne og uddannelsesinstitutionerne kan forbedres. Der er her en udfordring i at arbejde for, at uddannelsesudbuddet på institutionerne i højere grad

modsvarende virksomhedernes behov. Dertil kommer, at det er en udfordring for uddannelsesinstitutionerne at få virksomheder med egne uddannelsesprogrammer til at deltage i forløb på institutionerne samtidig med, at der er en udfordring i at få sammensat uddannelsesforløb rettet mod små og mellemstore virksomheder, hvor der samtidig er en holdbar økonomi for institutionerne. For virksomhederne er det en udfordring at investere de nødvendige ressourcer i samarbejdet med uddannelsesinstitutionerne, så de kan være med til at påvirke udbuddet af uddannelser i området.

- Cirka 45 pct. af de unge, der har deltaget i undersøgelsen, kunne forestille sig at bo i kommunen. Det er her væsentligt, at der er en klar sammenhæng mellem, om personen kan forestille sig at arbejde og bo i kommunen – og omvendt. Det vil sige, at attraktive job og beskæftigelsesmuligheder og attraktive boliger kan være med til at fastholde unge i kommunen. Kvinder kan i mindre grad end mænd forestille sig at arbejde og bo i kommunen. Generelt er der altså en udfordring i at gøre arbejdspladserne og jobbene i virksomhederne i kommunen attraktive, herunder at få oplyst de unge om hvilke muligheder, der er – både for mænd og kvinder. Dertil kommer, at der er en udfordring i at skabe attraktive boliger og boligområder i kommunen.

3 Rapportens opbygning og analyser

Rapporten er bygget op på den måde, at der indledningsvis gives en karakteristik af Mariagerfjord Kommune beskrevet ved befolkningssammensætningen og befolkningsudviklingen, beskæftigelsen og indbyggernes pendlingsmønster.

Herefter følger en analyse af uddannelsesniveaut, frafaldsprocenterne på ungdomsuddannelserne, faktorer for valg og fravalg af uddannelse samt betydningen af uddannelsesinstitutionernes beliggenhed/afstanden til uddannelsesinstitutionerne. Der sættes fokus på vigtigheden af uddannelse belyst ved sammenhængen mellem respondenternes uddannelsesniveau og deres nuværende status samt den generelle sammenhæng mellem alle borgernes uddannelsesniveau og deres socioøkonomiske status.

I kapitel 6 og 7 ses der nærmere på de unges tanker om fremtiden. Her sættes bl.a. fokus på, hvilket uddannelsesniveau respondenterne forventer at opnå samt på, hvilken jobfunktion og branche de drømmer om at arbejde inden for på langt sigt.

Det har været af interesse for undersøgelsen at få lavet en kobling mellem ungdommens ønsker og drømme og virksomhedernes forventninger til beskæftigelsen og deres krav til fremtidige medarbejdere. I kapitel 8 sættes der fokus på virksomhedernes forventninger til beskæftigelsen samt deres nuværende rekrutteringssituation. Dette følges op med en belysning af virksomhedernes forventninger til fremtidige medarbejdere på 1-års og 3-års sigt. Endelig sættes der fokus på, om virksomhederne i surveyet har set sig nødsaget til at opgive ordrer eller udsætte aktiviteter pga. manglende rekruttering. Dette følges i kapitel 9 op med en analyse af virksomhedernes samarbejde med uddannelsesinstitutionerne i lokalområdet.

I rapportens to sidste kapitler belyses, om de unge, der har deltaget i det gennemførte survey, kunne forestille sig at bo i Mariagerfjord Kommune eller arbejde i virksomheder i kommunen. Endelig afsluttes rapporten med en analyse af de unges nuværende transporttid samt deres indstilling til fremtidig pendling.

Gennemgående beskrives resultaterne fra de to gennemførte spørgeskemaundersøgelser overordnet ved den samlede svarfordeling på de enkelte spørgsmål i undersøgelsen. Nogle spørgsmål er efter indsamling af data blevet forarbejdet således, at det er blevet muligt at udarbejde pålidelige statistiske analyser på materialet. Her er der bl.a. blevet foretaget nogle omkodninger af spørgsmålene således, at nogle svarkategorier er blevet lagt sammen. Dette er gjort, når der har været meget få svar. Mere information om undersøgelsens metode og baggrundsdata vedrørende de unge og virksomhederne findes i bilag 1 og 2.

Udover de generelle svarfordelinger er der foretaget en række analyser af forskelle i svarene, f.eks. om de unges nuværende beskæftigelse varierer i forhold til deres alder, køn, bopæl m.v. Der analyseres gennemgående i forhold til en række baggrundsvariable. Resultater af sådanne analyser nævnes kun, hvor der er fundet statistisk signifikans på 95% niveau, dvs., at der er 5% sandsynlighed for, at der er tale om tilfældige afvigelser.

4 Karakteristik af Mariagerfjord Kommune

I dette afsnit gives en kort karakteristik af Mariagerfjord Kommune, herunder belyses befolkningsudviklingen, beskæftigelsen, pendlingsmønsteret m.v. Dette gøres for at give læseren et indtryk af kommunen og en forståelsesramme for den videre analyse.

Når der i analysen anvendes data fra Danmarks Statistik, og der henvises til Mariagerfjord Kommune eller de tidligere Hobro, Hadsund, Mariager og Arden kommuner, så er der tale om de fuldstændige og nøjagtige tal for alle kommunerne. Danmarks Statistik har ved kommunesammenlægningen d.1/1 2007 gjort det muligt at hente data fra både gamle og nye kommuner, amter og regioner.

Karakteristikken viser:

- Frem mod 2017 bliver andelen af unge i Mariagerfjord Kommune mindre, mens andelen af ældre vokser. Andelen af unge falder mere i kommunen end i region Nordjylland eller landet som helhed. Her er der fra politisk side taget initiativer til et boligbyggeprogram.
- Kommunen har en stor andel af den samlede beskæftigelse indenfor råstofudvinding, kemisk- og plastindustri samt sten-, ler- og glasindustri. Der er dog geografiske forskelle internt i kommunen.
- Som i resten af regionen er ca. 25 pct. af de beskæftigede i Mariagerfjord Kommune over 50 år. Det betyder, at der kan opstå mangel på arbejdskraft indenfor de næste 10-15 år.
- Mariagerfjord Kommune er i balance med hensyn til pendling. Det vil sige, at ind- og udflytningen næsten er den samme.

4.1 Befolkningssammensætning

Befolkningsudviklingen er af særlig interesse, når udbuddet af arbejdskraft skal belyses. Hvis der sker væsentlige ændringer i befolkningssammensætningen i et område, kan det blive nødvendigt for virksomhederne i området at lægge planer for, hvorledes de kan sikre, at den relevante arbejdskraft er til stede i virksomhederne fremover.

Ved fremskrivning af befolkningen i Mariagerfjord Kommune baseret på materiale fra Danmarks Statistik ses, at der inden for de næste 10 år vil ske væsentlige ændringer i befolkningssammensætningen for de 15-70-årige i Kommunen.

Tabel: Befolkningen i alderen 15-70 år i Mariagerfjord Kommune i år 2007 og fremskrevet til 2017

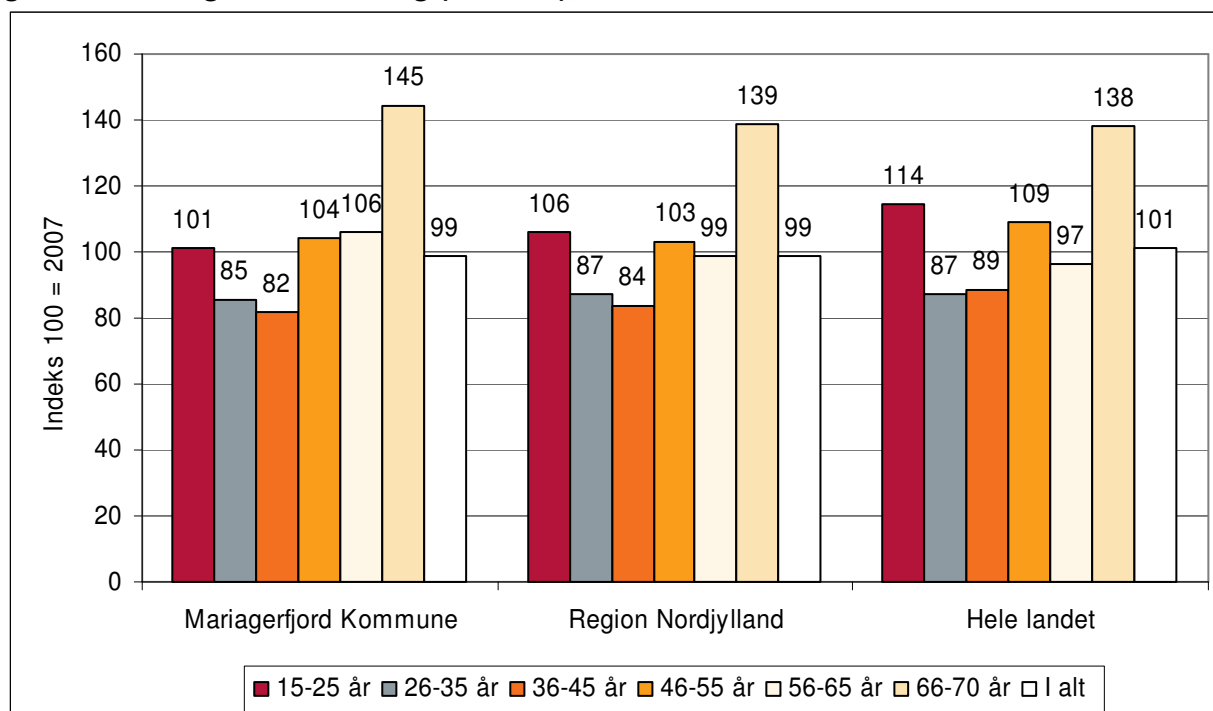
Alder	2007 (antal)	2017 (antal)	2007 (pct.)	2017 (pct.)
15-25 år	5.068	5.123	17	17
26-35 år	4.443	3.790	15	13
36-45 år	6.314	5.158	21	18
46-55 år	6.125	6.390	21	22
56-65 år	5.679	6.007	19	21
66-70 år	1.948	2.815	7	10
I alt	29.577	29.283	100	100

Kilde: Danmarks Statistik, www.statistikbanken.dk (PROG 1) og egne beregninger

Fra 2007 til 2017 vil der ske et fald i andelen af personer i aldersgrupperne 26-35 år og 36-45 år i kommunen, mens der vil være en stigning i andelen af personer i alderen 56-70 år.

Ved yderligere analyse af befolknings sammensætningen i kommunen, regionen og landet som helhed ses, at forholdene i Mariagerfjord Kommune vil ændre sig mere end andre steder. I nedenstående figur anvendes år 2007 som indekssår, og figuren viser udviklingen i alle aldersgrupper ved befolkningsfremskrivning frem til år 2017.

Figur: Befolkningsfremskrivning (15-70 år), år 2007-2017



Kilde: Danmarks Statistik, www.statistikbanken.dk (PROG 1, PROG 4, PROG 7A) og egne beregninger

Der vil i Mariagerfjord Kommune, regionen og i landet som helhed ske en kraftig stigning i antallet af personer i alderen 66-70 år fra år 2007 til 2017. Samtidig sker der et væsentligt fald i antallet af personer i alderen 26-45 år. Forholdene i Mariagerfjord Kommune adskiller sig fra forholdene på regionalt plan og på landsplan på den måde, at faldet i antallet af unge og stigningen i antallet af ældre er større. Samtidig er det værd at bemærke, at der inden for de næste 10 år vil ske en stigning i antallet af personer i alderen 15-25 år på landsplan, mens der i Mariagerfjord Kommune næsten er status quo for denne gruppe.

Den anvendte befolkningsfremskrivning adskiller sig fra befolkningsfremskrivning, der tidligere er præsenteret for politikerne i Mariagerfjord Kommune. Det skyldes, at nærværende fremskrivning er baseret på data, forudsætninger, antagelser og beregninger, som Danmarks Statistik har foretaget. Det er i undersøgelsen valgt at bruge denne fremskrivning, da det i de fleste andre sammenhænge er fremskrivninger fra Danmarks Statistik, der anvendes.

Fremskrivninger er altid behæftet med usikkerhed. Ved befolkningsfremskrivning på baggrund af data fra Danmarks Statistik er usikkerheden hovedsageligt knyttet til den del af befolkningen, der ikke er født ved fremskrivningsperiodens start. Desuden er befolkningen i de meget høje aldre for-

bundet med betydelig usikkerhed. For den øvrige befolkning er fremskrivningen forholdsvis pålidelig¹. Ovenstående befolkningsfremskrivningen for Mariagerfjord Kommune tager udgangspunkt i de 15-70-årige, dvs. at fremskrivningen ikke er baseret på ufødte personer. Det vil med andre ord sige, at usikkerheden er minimeret for denne gruppe.

Ændrede vilkår i kommunen kan - ifølge Danmarks Statistik - medføre, at der opstår afvigelser mellem fremskrivningen og den faktiske udvikling². Det vil med andre ord sige, at f.eks. en succesfuld indsats for at tiltrække borgere til lokalområdet, forbedring af forholdene for børnefamilier m.v. til en kommune kan have betydning for, hvorledes den faktiske befolkningsudvikling arter sig. I Mariagerfjord Kommune har politikerne allerede taget skridt til et boligprogram, der kan være med til at påvirke befolkningsudviklingen i kommunen.

4.2 Beskæftigelse i Mariagerfjord Kommune

I dette afsnit redegøres for beskæftigelsen i Mariagerfjord Kommune. De nyeste beskæftigelsestal fra Danmarks Statistik stammer fra d. 1. januar 2006. De viser en samlet beskæftigelse i kommunen på 21.269 fuldtidspersoner, hvilket er en vækst på 0,3 pct. i forhold til år 2001. Der er grund til at vurdere, at beskæftigelsen siden er steget, idet den generelle økonomiske vækst har medført en stigende beskæftigelse i både 2006 og 2007.

Kommunen har 7,6 pct. af den samlede beskæftigelse i regionen, hvilket er mere end kommunens andel af det samlede antal borgere i alderen 16-66 år. Denne andel er på 7,2 pct.

I forhold til Region Nordjylland har Mariagerfjord Kommune nogle områder med en anderledes vægt i beskæftigelsen. Jern- og metalindustrien er en af kommunens styrkepositioner med 10,3 pct. af beskæftigelsen, mens andelen i regionen kun er på 7,0 pct. Kemisk og plastindustri og sten-, ler- og glasindustrien er også stærke områder.

Inden for nogle områder er andelen dog mindre end på regionalt plan. Her har bl.a. offentlig administration, forretningsservice, detailhandel og sundhedsvæsen en mindre andel end i regionen. På de øvrige områder er der også forskelle, men ikke markante.

¹ Se mere om de forudsætninger og usikkerheder som fremskrivningen er forbundet med i bilag 3. Kilde: Danmarks Statistik, www.statistikbanken.dk, PROG1, Varedeklaration.

² Usikkerheden på det fremtidige antal levendefødte, døde og flytninger – som følge af uventede ændringer i fremskrivningens forudsætninger – vurderes af Danmarks Statistik som den væsentligste årsag til eventuelle afvigelser mellem fremskrivningen og den faktiske udvikling. Her er det væsentligt, at de kommunale fremskrivninger i høj grad bygger på en videreførelse af observerede demografiske tendenser og strukturer. Skift i disse forudsætninger kan medføre afvigelser mellem fremskrivningsresultatet og den faktiske udvikling. Kilde: Danmarks Statistik, www.statistikbanken.dk, PROG1, Varedeklaration.

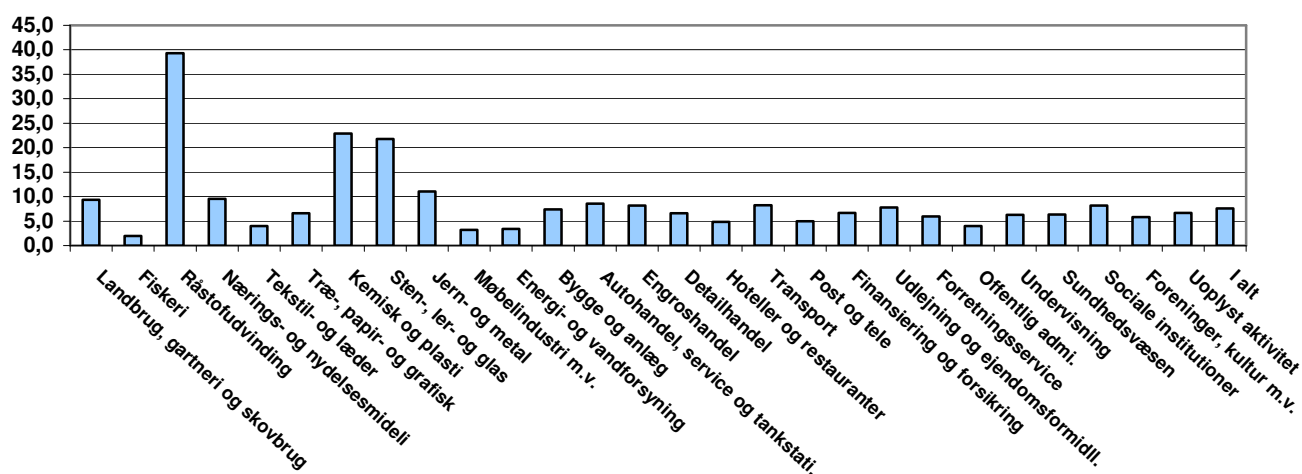
Tabel: Beskæftigede med arbejdssted i Mariagerfjord Kommune og i Region Nordjylland pr. 1. januar 2006, fordelt på brancher

Branche	Mænd	Kvinder	I alt	Mariagerfjord andel	Regionsandel
Landbrug, gartneri og skovbrug	981	247	1.228	5,9	4,9
Fiskeri	20	3	23	0,1	0,4
Råstofudvinding	144	41	185	0,9	0,2
Nærings- og nydelsesmiddel	701	333	1.034	4,9	3,9
Tekstil- og læder	19	29	48	0,2	0,4
Træ-, papir- og grafisk	276	98	374	1,8	2,0
Kemisk og plast	425	162	587	2,8	1,0
Sten-, ler- og glas	554	145	699	3,3	1,1
Jern- og metal	1.725	423	2.148	10,3	7,0
Møbelindustri m.v.	64	22	86	0,4	1,0
Energi- og vandforsyning	41	2	43	0,2	0,5
Bygge og anlæg	1.364	137	1.501	7,2	7,3
Autohandel, service og tankstationer	483	100	583	2,8	2,5
Engroshandel	699	436	1.135	5,4	5,0
Detailhandel	499	870	1.369	6,5	7,5
Hoteller og restauranter	155	310	465	2,2	3,5
Transport	684	92	776	3,7	3,4
Post og tele	111	77	188	0,9	1,4
Finansiering og forsikring	186	208	394	1,9	2,1
Udlejning og ejendomsformidl.	203	126	329	1,6	1,5
Forretningsservice	657	587	1.244	5,9	7,5
Offentlig administration	251	319	570	2,7	5,1
Undervisning	518	826	1.344	6,4	7,7
Sundhedsvæsen	184	818	1.002	4,8	5,7
Sociale institutioner	376	2.434	2.810	13,4	12,5
Foreninger, kultur m.v.	351	369	720	3,4	4,5
Uoplyst aktivitet	32	34	66	0,3	0,3
I alt	11.703	9.248	20.951	100,0	100,0

Kilde: Danmarks Statistik, www.statistikbanken.dk (RASA1)

Som vist ovenfor er der i kommunen brancher, der er markante i forhold til fordelingen i hele regionen. Nedenstående diagram viser, hvor stor en andel af de beskæftigede i de enkelte brancher, som har arbejdssted i virksomheder i Mariagerfjord Kommune.

Mariagerfjord Kommunes procentandel af beskæftigelsen i Region Nordjylland



Kilde: Danmarks Statistik (RSA1)

Diagrammet viser bl.a., at der er tre brancher, hvor Mariagerfjord Kommune har en stor andel af den samlede beskæftigelse i regionen. Det er råstofudvinding med næsten 40 pct. og kemisk- og plastindustri industri samt sten-, ler- og glasindustri med mere end 20 pct. Den store andel af beskæftigelsen inden for råstofudvinding kan primært tilskrives én stor virksomhed i området.

Fordelingen af beskæftigelsen på brancher er ikke ligeligt fordelt internt i Mariagerfjord Kommune. Man kan få et billede af fordelingen ved at se på beskæftigelsen i de tidligere kommuner, som Mariagerfjord Kommune består af. I nederste linje af følgende tabel fremgår den enkelte kommunes andel af den samlede beskæftigelse i Mariagerfjord Kommune. For den tidligere Hobro Kommune er den samlede andel af beskæftigelsen på 44,3 pct.. Det betyder, at man i kolonnen med andele for beskæftigelsen i de enkelte brancher kan se, om der er en branche, hvor Hobro står stærkt eller svagt.

Som eksempel herpå kan nævnes, at Hobro har næsten 70 pct. af beskæftigelsen i træ- og møbelindustri, men kun 1,1 pct. af beskæftigelsen i råstofudvinding.

Tabel: Procentvis fordeling af den samlede beskæftigelse i Mariagerfjord Kommune og de tidligere kommuner Mariager, Arden Hadsund og Hobro, pr. 1. januar 2006, fordelt på brancher

Branche	Mariager	Arden	Hadsund	Hobro	Mariagerfjord	
	Pct.	Pct.	Pct.	Pct.	Abs.	Pct.
Landbrug, gartneri og skovbrug	26,1	30,5	20,0	23,4	1.284	100
Råstofudvinding	96,8	1,6	0,5	1,1	185	100
Føde-, drikke- og tobaksvarerindustri	3,7	5,6	33,4	57,3	1.051	100
Træ-, papir- og grafisk industri	22,9	18,6	8,2	50,3	376	100
Kemisk industri og plastindustri	20,9	1,8	25,8	51,5	621	100
Sten-, ler- og glasindustri	0,7	34,2	1,3	63,8	698	100
Jern- og metalindustri	16,6	11,1	36,0	36,3	2.163	100
Møbelindustri og anden industri	3,5	1,2	26,7	68,6	86	100
Bygge og anlæg	14,8	20,7	21,3	43,2	1.524	100
Autohandel, service og tankstationer	3,9	6,1	26,3	63,7	593	100
Engroshandel undtagen med biler	21,2	10,1	37,0	31,8	1.143	100
Detailh. og reparationsvirks. undt. biler	13,0	10,2	31,9	44,9	1.384	100
Hoteller og restauranter	15,6	15,0	33,8	35,5	467	100
Transport	10,8	24,7	18,1	46,3	794	100
Post og tele	15,3	7,9	28,9	47,9	190	100
Finansiering og forsikring	20,3	10,4	18,0	51,3	394	100
Udlejning og ejendomsformidling	8,6	9,5	40,5	41,4	336	100
Forretningsservice	13,2	16,1	25,2	45,6	1.251	100
Offentlig administration	15,6	13,3	17,9	53,2	571	100
Undervisning	20,8	19,4	15,9	43,9	1.358	100
Sundhedsvæsen	5,8	5,1	9,9	79,1	1.016	100
Sociale institutioner	24,7	15,7	22,7	36,9	2.868	100
Foreninger, kultur og renovation	15,1	13,2	23,8	48,0	736	100
I alt	16,7	14,8	24,3	44,3	21.269	100

Kilde: Danmarks Statistik, www.statistikbanken.dk, RASA1

I forhold til virksomhedernes mulighed for fremover at kunne rekruttere den ønskede arbejdskraft er det af interesse at se på, om der inden for nogle brancher er forholdsvis mange, som på grund af alder vil forlade arbejdsmarkedet inden for de nærmeste 10 år.

Når det gælder aldersgrupperne over 50 år, er beskæftigelsen i Mariagerfjord Kommune fordelt på samme måde som i hele regionen. Her er det værd at bemærke, at ca. 25 pct. af de beskæftigede i kommunen er over 50 år.

Selv om Mariagerfjord Kommune i de øvre aldersgrupper har samme fordeling som hele regionen, kan der godt være brancher, hvor aldersfordelingen peger i retning af en særlig risiko for mangel på arbejdskraft i de kommende år. Den følgende tabel viser antallet og andelen af beskæftigede over 50 år pr. 1. januar 2006. Denne aldersgruppering kan vælges anderledes – f.eks. 55 år – da der skal politiske initiativer til for at sikre, at seniorerne bliver længere på arbejdsmarkedet end hidtil. Under alle omstændigheder giver tabellen dog en oversigt over, at nogle brancher kan komme i problemer i forhold til at have tilpas mange medarbejdere.

Tabel: Antal og andel beskæftigede i Mariagerfjord Kommune over 50 år, pr. 1. januar 2006.

Branche	Antal over 50	Andel over 50
Tekstil- og læder	20	48,8
Offentlig administration	255	44,7
Møbelindustri m.v.	37	44,6
Råstofudvinding	78	42,2
Uoplyst aktivitet	26	39,4
Finansiering og forsikring	146	37,3
Foreninger, kultur m.v.	257	36,0
Sundhedsvæsen	352	35,2
Undervisning	458	34,1
Post og tele	60	33,7
Sociale institutioner	945	33,6
Transport	229	29,7
Udlejning og ejendomsformidl.	92	29,1
Sten-, ler- og glas	185	26,5
Landbrug, gartneri og skovbrug	314	26,3
Autohandel, service og tankstationer	145	25,3
Forretningsservice	286	25,1
Kemisk og plast	145	24,8
Træ-, papir- og grafisk	89	24,7
Bygge og anlæg	364	24,5
Engroshandel	253	22,8
Jern- og metal	469	22,0
Nærings- og nydelsesmiddel	218	21,3
Detailhandel	241	18,3
Hoteller og restauranter	61	14,0
I alt	5764	28,0

Kilde: Danmarks Statistik, www.statistikbanken.dk, (RASA1)

Ikke overraskende er der brancher med ret få medarbejdere over 50 år. Det gælder hoteller og restauranter og detailhandel, der begge er brancher med stor personaleomsætning. Overraskende nok gælder det også for nærings- og nydelsesmiddelindustrien.

I den modsatte ende af skalaen er nogle af brancherne med en forholdsvis stor andel beskæftigede over 50 år ret små. Der er derfor ingen grund til at tro, at det behøver at blive et problem, at næsten halvdelen af de beskæftigede i tekstil- og læderindustrien er over 50 år. Derimod er der grund til at være opmærksom på udviklingen i den offentlige administration i de kommende år, idet næsten 45 pct. af de 255 beskæftigede er over 50 år.

4.3 Pendling

Arbejdsmarkedet for borgerne i Mariagerfjord Kommune findes ikke bare inden for kommunens grænser. Der pendles ind og ud over grænserne. Sådan var det også før kommunalreformen, men her var det bare imellem nogle mindre kommuner. Med den nye kommunestruktur kan en borger køre relativt langt inden for kommunens grænser for at komme på arbejde – uden af den grund at blive registreret i statistikken som pendler.

Sammenlignet med de fleste af de øvrige nordjyske kommuner er Mariagerfjord Kommune i balance, forstået på den måde, at der pendler næsten lige mange ind af som ud af kommunen.

Tabel: Ud- og indpendling af de nordjyske kommuner, pr. 1. januar 2006

	Natbefolkning (bopælskommune)	Indpendling	Udpendling	Dagbefolkning (ar- bejdsstedskommune)
Brønderslev	17.115	4.261	7.160	14.216
Frederikshavn	30.263	5.452	5.229	30.486
Hjørring	32.739	5.135	6.844	31.030
Jammerbugt	19.252	3.422	7.019	15.655
Læsø	985	101	98	988
Mariagerfjord	20.859	5.950	5.858	20.951
Morsø	10.910	2.061	2.329	10.642
Rebild	14.907	4.396	7.934	11.369
Thisted	23.546	2.875	2.296	24.125
Vesthimmerland	18.763	4.269	4.724	18.308
Aalborg	94.925	22.777	15.371	102.331
I alt	284.264	60.699	64.862	280.101

Kilde: Danmarks Statistik, www.statistikbanken.dk, (PENDAB22)

Tabellen viser, at der er 20.859 personer, som er i beskæftigelse, og som bor i Mariagerfjord Kommune. Om dagen arbejder der lidt flere personer inden for kommunens grænser, nemlig 20.951. Skal man komme lidt tættere på en belysning af, hvor meget de beskæftigede pendler, så er man nødt til at se på tallene for de "gamle" kommuner.

5 Uddannelse

Det er i analysen af særlig interesse at belyse uddannelsesniveaue og uddannelsesmønstret for personer, der er eller har været bosat i Mariagerfjord Kommune. I dette afsnit sættes fokus på uddannelsesniveaue og –mønstret gennem data fra Danmarks Statistik, Undervisningsministeriet, andre offentliggjorte rapporter og naturligvis på baggrund af data fra det gennemførte survey.

Det har for de deltagende parter været af særlig interesse at få belyst:

- Årsagerne til respondenternes valg eller fravalg af ungdomsuddannelse
- Hvor respondenterne tager en ungdomsuddannelse og om afstanden til ungdomsuddannelsesinstitutionerne har haft betydning for deres valg af uddannelse.
- Om der er væsentlige forskelle i uddannelsesniveaue internt i kommunen og om der er nogle åbenlyse årsager hertil.
- Hvilket uddannelsesniveau de unge forventer at have opnået om 5 år.

Uddannelse i Mariagerfjord Kommune:

- Uddannelsesniveaue i kommunen adskiller sig fra forholdene på regionalt plan og landsplan. Bl.a. har en større andel af befolkningen i kommunen grundskolen som højeste gennemførte uddannelse.
- Frafaldet på ungdomsuddannelserne i kommunen spænder i 2005 fra 14,9 pct. på de almene gymnasiale uddannelser til 53,2 pct. på de erhvervsfaglige uddannelser.
- De væsentligste faktorer for valg af ungdomsuddannelse, er personernes faglige interesser, vurderingen af fremtidige jobmuligheder samt deres faglige evner.
- Afstanden til uddannelsesinstitutionerne spiller ikke så stor en rolle som forventet, når de unge vælger ungdomsuddannelse.
- Uddannelsesniveaue varierer internt i kommunen. Personer bosat i Arden og Hadsund adskiller sig ved, at en større andel af befolkningen kun har grundskolen som højeste gennemførte uddannelse. Dertil kommer at en større andel af befolkningen i de to områder har gennemført en erhvervsfaglig uddannelse. Hobro området adskiller sig ved, at befolkningen har et højere uddannelsesniveau end i kommunen som helhed.
- De væsentligste årsager til, at respondenterne ikke er i gang eller har fuldført en ungdomsuddannelse er, at de enten udsætter starttidspunktet for påbegyndelse eller endnu ikke har afsluttet grundskolen.
- Personer, der har grundskolen som højeste gennemførte uddannelse har en markant lavere tilknytning til arbejdsmarkedet end personer, der har andre former for uddannelse.

5.1 Uddannelsesniveau i Mariagerfjord Kommune

Uddannelsesniveaue i et område er af stor betydning, når kompetenceudbuddet i et område skal klarlægges. Uddannelsesniveaue kan bl.a. belyses ved at se på befolkningens højeste fuldførte uddannelse.

Tabel: Højeste gennemførte uddannelse, fordelt på kommuner, region og landsplan, 2006

	Mariager Kommune	Arden Kommune	Hadsund Kommune	Hobro Kommune	Mariager- fjord Kommune	Region Nordjyl- land	Hele landet
	Pct.	Pct.	Pct.	Pct.	Pct.	Pct.	Pct.
Grundskole	37,4	41,0	39,2	37,6	38,7	36,3	32,1
Almengymnasi- ale uddannelser	2,9	2,7	2,5	3,5	3,0	4,1	5,9
Erhvervsgym- nasiale uddannelser	1,7	1,9	2,0	2,8	2,2	2,6	2,4
Erhvervsuddan- nelser	36,2	36,9	38,5	35,7	36,6	35,3	33,2
Korte videregå- ende uddannelser	3,9	3,5	3,9	4,0	3,8	3,7	4,4
Mellemlange videregående uddannelser	11,4	8,9	8,9	10,8	10,1	10,8	11,7
Bachelor	0,5	0,4	0,5	0,4	0,4	0,9	1,4
Lange videregå- ende uddannelser	2,2	2,4	2,2	3,1	2,6	3,6	5,7
Uoplyst	3,8	2,2	2,4	2,1	2,5	2,9	3,3
I alt	100,0	100,0	100,0	100,0	100,0	100,0	100,0

Kilde: Danmarks Statistik, www.statistikbanken.dk (HFU1 og KRHFU1) og egne beregninger

Uddannelsesniveaulet i Mariagerfjord Kommune adskiller sig fra forholdene på regionalt plan og landsplan idet, at en højere andel af befolkningen i kommunen har grundskolen som højeste gennemførte uddannelse og en mindre andel af befolkningen har gennemført en lang videregående uddannelse. Samtidig er Mariagerfjord Kommune karakteriseret ved at have en større andel af befolkningen med en erhvervsuddannelse som højeste gennemførte uddannelse. Her har 37 pct. af kommunens borgere en erhvervsuddannelse, sammenlignet med hhv. 35 og 33 pct. af borgerne i regionen og i landet som helhed.

Der er forskelle i uddannelsesniveaulet internt i kommunen. De interne forskelle er markeret med farverne grøn hhv. rød. Grøn indikerer, at andelen af personer med den pågældende uddannelse er højere i distriktet end i Mariagerfjord Kommune som helhed. Rød indikerer, at andelen af personer med den pågældende uddannelse er lavere i distriktet end i Mariagerfjord Kommune som helhed.

Mariager har en betydelig større andel personer, hvor uddannelsesniveaulet er uoplyst. Det har naturligvis betydning for resultaterne for distriktet. Dog ses, at der i Mariager er en større andel personer med en mellemlang videregående uddannelse og en bachelorgrad end i Mariagerfjord Kommune som helhed.

For Arden og Hadsund ses, at andelen af personer med grundskolen som højeste gennemførte uddannelse eller en erhvervsfaglig uddannelse er større end i Mariagerfjord Kommune som helhed. Hadsund adskiller sig desuden ved, at en lidt større andel har en kort videregående uddannelse eller en bachelorgrad.

Hobro området er karakteriseret ved, at en større andel af befolkningen har gennemført en almen gymnasial uddannelse, en erhvervsgymnasial uddannelse, en kort videregående uddannelse, en

mellemlang videregående uddannelse eller en lang videregående uddannelse. Det ser altså ud til, at befolkningen i Hobro området har det højeste uddannelsesniveau sammenlignet med Mariagerfjord Kommune som helhed.

5.2 Ungdomsuddannelse i Mariagerfjord Kommune

Et flertal af respondenterne i undersøgelsen, 78,1 pct., er i gang med eller har taget en ungdomsuddannelse, mens 20,1 pct. ikke er i gang med eller har taget en ungdomsuddannelse. Endelig har 1,8 pct. af respondenterne i undersøgelsen ikke besvaret spørgsmålet.

Der er udført statistiske test i forhold til om personens alder, køn, status, nuværende bopæl, årstal for afslutning af grundskolen samt om typen af grundskole har betydning for om, personen er i gang med eller har taget en ungdomsuddannelse. Analysen viser her, at der ikke er signifikante forskelle i forhold til personens køn, nuværende bopæl eller hvilken type grundskole personen har gået på. Denne del af analysen viser altså ikke, at der skulle være forskelle i uddannelsesniveaut internt i kommunen, hvor borgere bosat i den tidligere Arden Kommune har et lavere uddannelsesniveau. Dette kan dog hænge sammen med skævheder i det indsamlede datamateriale.

Personens alder og årstallet for afslutning af grundskolen har betydning for om personen er i gang med eller har taget en ungdomsuddannelse. Her viser analysen, at det primært er de 17-årige, der ikke er i gang med eller har taget en ungdomsuddannelse. Dette resultat er i sig selv ikke overraskende, da flertallet af de personer, der i undersøgelsen ikke har afsluttet grundskolen udgøres af 17-årige.

5.2.1 Ungdomsuddannelsesinstitutioner i Mariagerfjord Kommune

I Mariagerfjord Kommune findes der flere ungdomsuddannelsesinstitutioner. Ifølge UNI-C fordeler eleverne i Mariagerfjord Kommune sig på følgende måde.

Tabel: Antal elever i Mariagerfjord Kommune pr. 1. oktober 2005, fordelt på institutioner

	Ikke kompetencegivende uddannelser	Gymnasiale uddannelser	Erhvervsfaglige uddannelser	Korte videregående uddannelser
	Antal	Antal	Antal	Antal
Arden Erhvervsskole	12	-	4	-
Hadsund Produktions-skole	31	-	5	-
Hobro Gymnasium og HF-kursus	-	510	-	-
Hobro Produktions-højskole	38	-	3	-
Handelsgymnasiet Mariagerfjord (Handelskolen Minerva)	-	199	241	290
Hadsund Tekniske Skole ³	-	-	69	-
I alt	81	709	258	209

Kilde: Uni-C Statistik og Analyse (2007): "Uddannelse i Region Nordjylland", s. 25 og Hadsund Tekniske Skole

³ Hadsund Tekniske Skole er en afdeling under Aalborg Tekniske Skole. Der findes derfor ikke offentligt tilgængelige tal, hvor de to afdelinger er adskilt. Hadsund Tekniske Skole har derfor selv oplyst elevtallet til undersøgelsen.

Det skal påpeges, at det kun er Hobro Gymnasium og HF-kursus samt Handelskolen Minerva, der færdiguddanner elever i kommunen. For de resterende institutioner er der primært basis- eller grundforløb. Som den eneste uddannelsesinstitution tilbyder Handelskolen Minerva kortere videregående uddannelser som finansøkonom og markedsføringsøkonom.

Af nedenstående tabel ses fuldførelsesprocenterne for de ungdomsuddannelser, der er repræsenteret i kommunen, sammenlignet med fuldførelsesprocenterne på uddannelserne i regionen og landet som helhed.

Tabel: Fuldførelsesprocenter for ungdomsuddannelserne i Mariagerfjord Kommune, Nordjylland og på landsplan, 2005

	Mariagerfjord Kommune	Nordjylland	Landsplan
	Pct.	Pct.	Pct.
Almengymnasiale uddannelser	82,5	82,8	81,6
Studentereksamen	85,1	85,1	83,8
Hf	66,4	70,1	65,7
Erhvervsgymnasiale uddannelser	76,3	80,5	78,4
Hhx	76,4	80	79,3
1-årig hhx	-	-	40,2
Erhvervsfaglige uddannelser	46,8	50,6	51,2

Kilde: Undervisningsministeriet, www.uvm.dk, Dynamiske databaser samt Uni-C Statistik og Analyse (2007): "Uddannelse i Region Nordjylland", s. 31

Af tabellen ses, at fuldførelsesprocenterne på de gymnasiale uddannelser i kommunen i 2005 spreder sig fra 66,4 pct. på HF-uddannelsen til 85,1 pct. på de matematiske og sproglige studentereksamener. I Mariagerfjord Kommune ligger fuldførelsesprocenterne på HF og HHX under fuldførelsesprocenterne i regionen som helhed. Sammenlignes forholdene på de gymnasiale uddannelser ses, at det dog kun er gennemførelsesprocenten på HHX i kommunen, der ligger under niveauet på landsplan.

For de erhvervsfaglige uddannelser i kommunen lå fuldførelsesprocenten i 2005 på 46,8 pct. Dette er under fuldførelsesprocenten for de erhvervsfaglige uddannelser i regionen og i landet som helhed.

Fuldførelsesprocenterne er interessante, da det sætter fokus på, at der er et betydeligt frafald på ungdomsuddannelserne i kommunen, spændende fra et frafald på 14,9 pct. for personer, der vil have en sproglig eller matematisk studentereksamen, til et frafald på 53,2 pct. på de erhvervsfaglige uddannelser. UU-Center Himmerland har i samarbejde med kommunens uddannelsesinstitutioner en opgave og udfordring i at forsøge at mindske frafaldet på uddannelsesinstitutionerne i kommunen således, at flere unge gennemfører en ungdomsuddannelse.

Det er desværre ikke muligt at belyse, om nogle af de unge, der afbryder en uddannelse, påbegynder en ny uddannelse på et senere tidspunkt, eller om de helt opgiver at fuldføre en ungdomsuddannelse.

For information om overgangsprocenterne fra de forskellige uddannelser i Mariagerfjord Kommune se bilag 4.

5.2.2 Årsager til valg af ungdomsuddannelse

Som nævnt har det været af særlig interesse at få belyst respondenternes årsager til valg eller fravalg af ungdomsuddannelse. I alt 634 respondenter angiver, at de er i gang med eller har taget

en ungdomsuddannelse. I dette afsnit indgår kun besvarelser fra disse 634 respondenter⁴. De er blevet anmodet om at tage stilling til, hvor stor betydning nogle fastlagte faktorer har haft for deres valg af uddannelse. Der vil i et senere afsnit blive sat fokus på de resterende 163⁵ respondenter.

Respondenterne har skullet vurdere de fastlagte faktorer ud fra en skala spændende fra stor betydning til ingen betydning⁶.

Tabel: Faktorer af betydning af uddannelsesvalg

	Faglige interesser (m=185 ⁷)	Faglige evner (m=189)	Venners valg (m=188)	Forældres råd (m=190)	Vurdering af fremtidige jobmuligheder (m=186)	Kort afstand til uddannelsesinstitutionen (m=188)
	Pct.	Pct.	Pct.	Pct.	Pct.	Pct.
Stor betydning	69	48	7	7	50	15
Nogen betydning	26	40	24	49	35	47
Ingen betydning	4	9	67	40	11	35
Ved ikke	1	2	2	4	4	3
I alt	100	100	100	100	100	100

Kilde: Survey

De mest betydningsfulde - af de mulige - faktorer ved valg af ungdomsuddannelse er respondenternes faglige interesser (69 pct.), respondentens vurdering af de fremtidige jobmuligheder (50 pct.) samt respondentens faglige evner (48 pct.). Det er her interessant, at halvdelen af de respondenter, der har valgt en ungdomsuddannelse, har lagt stor vægt på de fremtidige jobmuligheder, da forholdene på arbejdsmarkedet kan have ændret sig, når de afslutter deres ungdomsuddannelse.

Af tabellen ses, at afstanden til uddannelsesinstitutionerne umiddelbart spiller en større rolle end venners valg af uddannelse og forældres rådgivning. Venners valg af uddannelse og forældres rådgivning spiller en forholdsvis lille rolle, når de unge træffer deres valg om ungdomsuddannelse.

Personens bopæl har ikke betydning for om kort afstand til uddannelsesinstitutionen er en væsentlig faktor ved valg af ungdomsuddannelse.

Afstanden fra respondenternes bopæl til uddannelsesinstitutionerne eller virksomhederne har været et centralt element ved påbegyndelse af undersøgelsen. For eksempel blev det ved undersøgelsens start antaget, at afstanden til uddannelsesinstitutionerne i Mariagerfjord Kommune var af afgørende betydning for de unges uddannelsesvalg.

⁴ Det medfører samtidig, at der er et højt antal missing ved spørgsmålene i denne del af analysen.

⁵ I alt 15 respondenter har ikke svaret på, om de har taget eller er i gang med at tage en ungdomsuddannelse.

⁶ Respondenterne har desuden haft mulighed for at udfylde et fritekstfelt med yderligere faktorer, men det har ikke været muligt at bearbejde disse til meningsfulde kategorier. Disse besvarelser indgår derfor ikke i analysen.

⁷ Forklaring: M= antallet af missing. Det vil sige antallet personer, der ikke har svaret på det pågældende spørgsmål. I dette tilfælde har 185 respondenter ikke svaret på spørgsmålet, heraf er 163 personer sorteret fra, da de ikke er i gang med eller har taget en ungdomsuddannelse.

Tabel: Har dit valg af ungdomsuddannelsesinstitution været påvirket af ønsket om at vælge et sted, der lå tæt på din bopæl?

	Antal	Procent
Ja, i høj grad	68	11
Ja, i nogen grad	304	48
Afstanden havde ingen betydning	249	40
Nej, tværtimod. Det var vigtigt for mig, at vælge et sted i stor afstand fra min bopæl	9	1
I alt	630	100

Kilde: Survey, m=182

Valget af uddannelsesinstitution har for ca. 12 pct. af de personer, der er i gang med eller har gennemført en ungdomsuddannelse, været særligt påvirket af afstanden mellem bopæl og uddannelsesinstitution. For 11 pct. var valget af uddannelsesinstitution i høj grad påvirket af, at uddannelsesinstitutionen lå tæt på bopælen, mens 1 pct. fandt det vigtigt, at institutionen lå langt væk fra bopælen.

For de resterende 88 pct. af respondenterne har kort afstand til uddannelsesinstitutionen haft nogen eller ingen betydning for deres valg. Resultatet underbygges af, at undersøgelsen viser, at unge under uddannelse pendler længere end unge, der er i arbejde (herom senere).

Personens bopæl har ikke betydning for om valget af uddannelsesinstitution har været påvirket af ønsket om at vælge en uddannelsesinstitution, der lå tæt på bopælen.

5.2.3 Uddannelsesinstitutionernes beliggenhed

Det har i undersøgelsen været af særlig interesse at få et indblik i, hvor unge, der er eller har været bosat i Mariagerfjord Kommune, tager en ungdomsuddannelse. Derfor er der i undersøgelsen spurgt ind til uddannelsesinstitutionernes beliggenhed. Det har ved besvarelse af spørgsmålet været muligt at angive byer i og omkring Mariagerfjord Kommune.

Tabel: Hvor tager/tog du en ungdomsuddannelse?

	Antal	Procent	Akkumuleret procent
Hobro	382	60,5	60,5
Hadsund	26	4,1	64,7
Mariager	3	0,5	65,1
Arden	2	0,3	65,5
Randers	71	11,3	76,7
Viborg	6	1,0	77,7
Aalborg	70	11,1	88,7
Aarhus	7	1,1	89,9
Aars	11	1,7	91,6
Støvring	22	3,5	95,1
Andet	31	4,9	100,0
I alt	631	100,0	-

Kilde: survey, (m=181)

Af oversigten ses, at et flertal af respondenterne på 65,5 pct. angiver, at de har taget eller er i gang med at tage en ungdomsuddannelse i enten Hobro, Hadsund, Mariager eller Arden. Heraf uddanner hele 60,5 pct. sig i Hobro.

Af uddannelsesbyer beliggende uden for Mariagerfjord Kommune er det primært Randers og Aalborg, som respondenterne søger til.

Der skal tages højde for, at der er en skævhed i det indsamlede materiale, hvor personer bosat uden for Mariagerfjord Kommune er underrepræsenteret i materialet. Dette spiller naturligvis ind på ovenstående resultat. Det må antages, at andelen af personer, der uddanner sig i byer uden for kommunen, ville have været større, hvis der ikke var denne skævhed. For eksempel må det formodes, at andelen af personer, der uddanner sig i de større uddannelsesbyer - som København, Århus og Aalborg – er en anelse højere end tilfældet er i denne undersøgelse.

I analysen ses, at der er en sammenhæng mellem hvor personerne har taget en ungdomsuddannelse og personens nuværende bopæl.

Tabel: Uddannelsesinstitutionens beliggenhed og personens nuværende bopæl

Hvor tager / tog du en ungdomsuddannelse?	Nuværende bopæl				
	9500 Hobro (n ⁸ =241)	9510 Arden (n=68)	9550 Mariager (n=81)	9560 Hadsund (n=152)	Bosiddende i andre postnumre / kommuner (n=152)
	Pct.	Pct.	Pct.	Pct.	Pct.
Hobro	74,7	41,2	64,2	66,4	23,6
Hadsund	2,5	5,9	1,2	5,3	7,9
Mariager	0,4	-	1,2	-	1,1
Arden	0,4	1,5	-	-	-
Randers	7,5	1,5	27,2	8,6	19,1
Viborg	1,2	-	-	-	3,4
Aalborg	3,7	23,5	1,2	18,4	18,0
Århus	-	-	1,2	-	6,7
Aars	3,7	1,5	-	-	1,1
Støvring	2,1	22,1	-	-	2,2
Andet	3,7	2,9	3,7	1,3	16,9
I alt	100,0	100,0	100,0	100,0	100,0

Kilde: Survey, (m=181)

Hobro by er klart den største uddannelsesby i kommunen. Hobro tiltrækker dog klart flest elever, som er bosiddende i Hobro i forvejen. Personer, der bor i Hobro by, søger primært mod de uddannelsesinstitutioner beliggende her, mens personer bosat uden for Hobro by har en tendens til at søge mod flere forskellige uddannelsesbyer.

Personer, bosat i Arden eller Hadsund, adskiller sig fra personer bosat i Hobro og Mariager ved, at en større andel søger til Aalborg for at uddanne sig. Hertil kommer, at også en relativt stor andel af personerne bosat i Arden søger til Støvring for at uddanne sig. Det skyldes formentlig, at der er gode transportmuligheder fra Arden til gymnasiet i Støvring.

Personer bosat i Mariager postdistrikt adskiller sig ved, at en relativt stor andel søger til Randers for at tage en ungdomsuddannelse, sammenlignet med personer bosat i Hobro, Arden og Hadsund postdistrikt.

Generelt er der, jf. ovenstående tabel, indikationer på, at personens valg af uddannelse er påvirket af personens bopæl og transportmulighederne til uddannelsesinstitutionerne. Her er der en tendens til, at personerne uddanner sig i nærområdet, hvis det er muligt. Hvis det ikke er muligt, tages den ønskede uddannelse på den uddannelsesinstitution, hvor transportmulighederne er bedst.

⁸ Forklaring: N= antallet af observationer, der danner grundlag for procentberegningen. I dette tilfælde betyder det, at 74,7 pct. af de 241 respondenter, der bor i Hobro også uddanner sig i byen.

Eksempelvis er det pga. geografien mere nærliggende for personer bosat i Hobro og Arden at uddanne sig i Aalborg end for personer bosat i Mariager. Samtidig er det mere nærliggende for personer bosat i Mariager at uddanne sig i Randers end for personer bosat i Hobro og Arden.

Det er et generelt træk i interviewene, at uddannelsesinstitutionerne lægger stor vægt på, at der er gode transportmuligheder med kollektiv trafik internt i kommunen. Dette er en forudsætning for at sikre uddannelsesinstitutionernes elevgrundlag. Uddannelsesinstitutionerne finder, at der primært er behov for forbedringer af transportmulighederne syd for Mariager Fjord og i Arden.

Tal fra Danmarks Statistik underbygger, at der er forskelle i personernes uddannelse i forhold til, hvor de er bosat. I nedenstående tabel ses, at der pr. 1. oktober 2005 var i alt 1.994 skolesøgende 16-20-årige⁹ bosat i kommunen. Fordelingen af elever på uddannelsestyper og de fire tidligere kommuner samt Mariagerfjord Kommune som helhed ses af nedenstående tabel.

Tabel: Elever i alderen 16-20 år bosat i de fire distrikter og kommunen¹⁰ som helhed, pr. 1. oktober 2005

	Mariager	Arden	Hobro	Hadsund	Mariagerfjord Kommune
	Pct.	Pct.	Pct.	Pct.	Pct.
Grundskole	31	23	24	17	23
Forberedende uddannelser	1	0	0	0	0
Almengymnasiale uddannelser	30	25	29	29	28
Erhvervsgymnasiale uddannelser	11	13	12	16	13
Erhvervsuddannelser	27	38	32	37	34
Korte videregående uddannelser	1	0	3	0	1
Mellemlange videregående uddannelser	0	0	0	0	0
Ialt	100	100	100	100	100

Kilde: Danmarks Statistik, www.statistikbanken.dk (U11) og egne beregninger

Uddannelsesforskellene internt i kommunen ses bl.a. ved, at en større andel - 31 pct. - af eleverne i alderen 16-20 år i Mariager stadig frekventerer grundskolen sammenlignet med f.eks. Hadsund, hvor samme andel kun udgør 17 pct. af eleverne. Dette kan måske skyldes, at der er flere elever, der søger i 10. klasse i Mariager end i nogle af de andre distrikter.

Unge bosat i Arden ser ud til at adskille sig fra de tre andre distrikter ved, at en mindre andel går i det almene gymnasium (25 pct.) samtidig med, at en relativt stor andel tager en erhvervsuddannelse (38 pct.).

Det har desværre ikke været muligt at undersøge om ovenstående resultater er signifikante¹¹.

5.2.4 Årsager til fravalg af ungdomsuddannelse

Som nævnt har i alt 163 respondenter angivet, at de ikke er i gang med eller har taget en ungdomsuddannelse. Disse respondenter er blevet anmodet om at angive de vigtigste årsager til, at de ikke er i gang med eller har taget ungdomsuddannelse.

⁹ Denne aldersgruppe er valgt, da den svarer nogenlunde til den aldersgruppe, der er udvalgt til surveyet.

¹⁰ Elevtallene for Mariagerfjord Kommune er her beregnet som summen af de fire distrikter. Der var pr. 1. oktober 2005 ingen elever i alderen 16-20 år på lange videregående uddannelser eller forskeruddannelser bosat i kommunen, hvorfor disse uddannelser er udeladt af tabellen.

¹¹ Dette lader sig ikke gøre på data trukket fra www.statistikbanken.dk

Respondenterne har ved besvarelsen kunne angive flere svar, hvor der var angivet seks fastlagte svarkategorier samt et fritekstfelt således, at der var mulighed for at skrive mere uddybende om årsagerne til deres uddannelsessituation¹². Svarfordelingen ses af nedenstående tabel:

Tabel: Hvad er de vigtigste årsager til, at du ikke er i gang med eller har taget en ungdomsuddannelse?

Årsager	Antal svar
Jeg holder en pause med skolen	15
Jeg påbegyndte en ungdomsuddannelse, men stoppede	17
Jeg ønsker ikke, at tage en ungdomsuddannelse	4
Jeg har et arbejde	17
Jeg starter på en ungdomsuddannelse på et senere tidspunkt	75
Jeg opfylder ikke adgangskravene til den ungdomsuddannelse, jeg gerne vil tage	9
Jeg har endnu ikke afsluttet grundskolen	47
Anden begrundelse	20

Kilde: Survey

Af de 163 personer, der har angivet, at de ikke er i gang med eller har taget en ungdomsuddannelse angiver et stort flertal på 75 personer, at de påtænker, at starte på en ungdomsuddannelse på et senere tidspunkt, mens 47 angiver, at de ikke har afsluttet grundskolen på nuværende tidspunkt.

Det kunne her antages, at der var et sammenfald mellem de personer, der ikke havde afsluttet grundskolen, og de personer som påtænker at starte på en ungdomsuddannelse på et senere tidspunkt. Her viser analysen imidlertid, at kun 34 af de respondenter, der påtænker at starte på en uddannelse endnu ikke er færdige med grundskolen. Dertil kommer, at der er et mindre sammenfald mellem personer, der påtænker at påbegynde en ungdomsuddannelse og personer, der enten 1) holder en pause med skolen, 2) er stoppet på en ungdomsuddannelse eller 3) personer, der har et arbejde.

Ingen af de personer, der angiver, at de ikke opfylder adgangskravene, påtænker at starte på en ungdomsuddannelse på et senere tidspunkt.

5.2.5 Ungdomsuddannelse og personens nuværende status

Uddannelse er interessant, da der er en klar sammenhæng mellem personens uddannelsesniveau og personens tilknytning til arbejdsmarkedet/personens status. Ligesom ved andre analyser viser også denne undersøgelse, at der er en stærk signifikant sammenhæng mellem personens status, og om personen er i gang med eller har gennemført en ungdomsuddannelse.

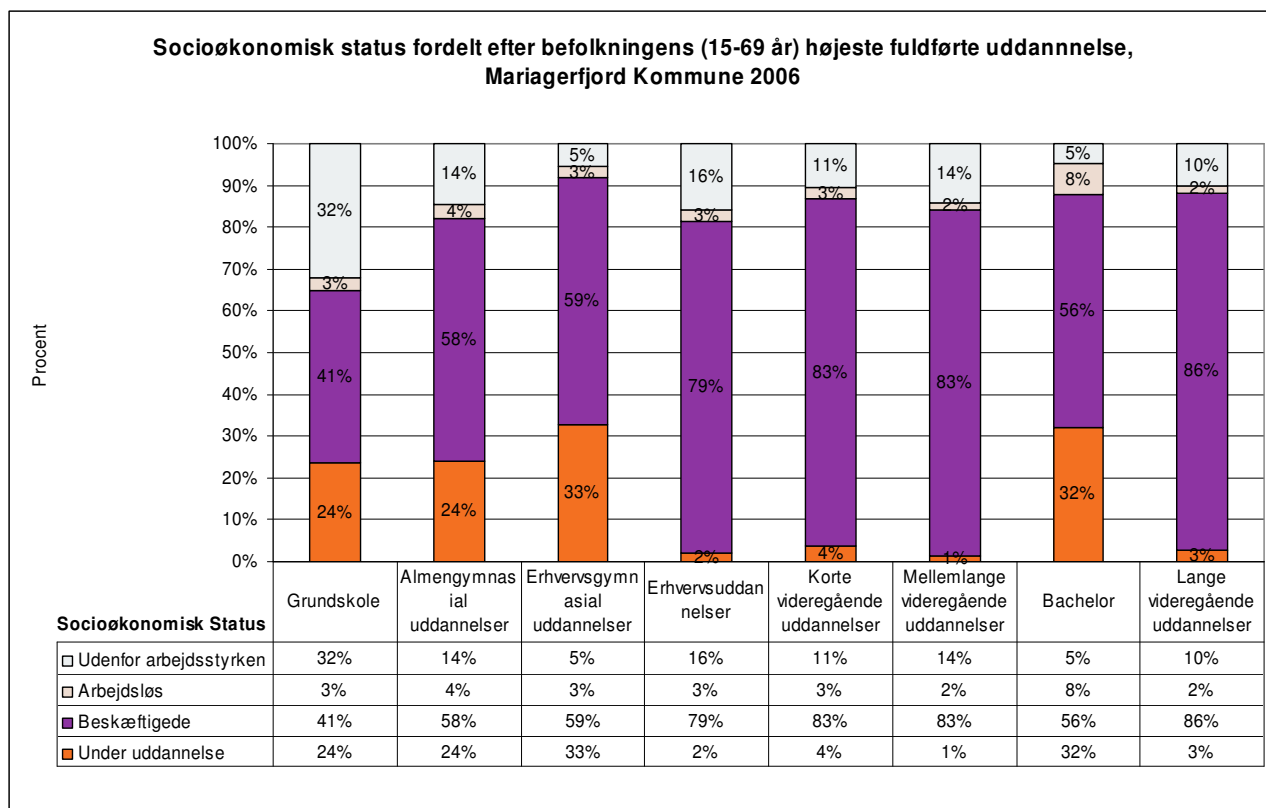
Resultaterne fra det gennemførte survey viser, at ca. 2/3 af de ledige respondenter ikke er i gang med eller har gennemført en ungdomsuddannelse, mens dette kun gør sig gældende for ca. 1/3 af de respondenter, der er i beskæftigelse.

Resultatet går igen, når der analyseres i forhold til om grundskolen er afsluttet. Her ses en klar sammenhæng, hvor personer, der ikke har afsluttet grundskolen, er overrepræsenteret blandt personer, der angiver, de er ledige. Det skal i den sammenhæng bemærkes, at 2,3 pct. af svarpersonerne ikke har afsluttet grundskolen til trods for, at de er i alderen 18-20 år.

Resultaterne underbygges af tal fra Danmarks Statistik. Af nedenstående figur ses uddannelsesniveauet for borgere i alderen 15-69 år bosat i Mariagerfjord Kommune i 2006. Uddannelsesniveauet

¹² Ved analyse på dataene er der foretaget en bearbejdning af de kvalitative svar, da et klart flertal angav, at de endnu ikke havde afsluttet grundskolen.

opgøres her som personens højeste gennemførte uddannelse. Af figuren ses, at der er en klar sammenhæng mellem personens uddannelsesniveau og personens tilknytning til arbejdsmarkedet.



Kilde: Danmarks Statistik, www.statistikbanken.dk (KRHFU2) og egne beregninger

Sammenlignet på tværs af uddannelsesniveau ses, at der er en relativt stor andel personer bosat i kommunen, der stadig er under uddannelse. Dette gør sig især gældende for personer, der i 2006 har grundskolen, en gymnasialuddannelse eller en bacheloruddannelse som højeste fuldførte uddannelse. Dette er ikke et overraskende resultat, da der er mange unge i disse grupper, som påbegynder eller er i gang med en ungdoms- eller universitetsuddannelse.

Der er stor forskel på, hvor stor en andel af personerne i de enkelte uddannelsesgrupper, der er i beskæftigelse. Her ses det bl.a., at kun 41 pct. af de personer, der har grundskolen som højeste gennemførte uddannelse, er i beskæftigelse mod f.eks. 79 pct. hos personer med en erhvervsuddannelse, 83 pct. blandt personer med en kort- eller mellemlang videregående uddannelse og 86 pct. blandt personer med en lang videregående uddannelse. Personer, der har grundskolen som højeste gennemførte uddannelse har altså en markant lavere tilknytning til arbejdsmarkedet end personer, der har andre former for uddannelser.

Det skal bemærkes, at hele 8 pct. af de personer, der har en bachelorgrad som højeste fuldførte uddannelse, er arbejdsløse. Dette er en markant andel i forhold til de andre grupperinger. Her kan det formodes, at der primært er tale om folk, der tager en pause efter endt bachelorgrad, og som formentlig vender tilbage til uddannelsessystemet for at tage en kandidatgrad.

Endelig er det interessant, at andelen af borgere, der står helt uden for arbejdsstyrken er markant lavere for personer, der har gennemført en uddannelse udover grundskolen. Der er altså en sammenhæng mellem borgernes uddannelsesniveau og borgernes sandsynlighed for at komme til at stå helt uden for arbejdsstyrken. Det skal i øvrigt bemærkes at yderligere analyse på tallene viser,

at 42 pct. af de ledige borgere i Mariagerfjord Kommune udgøres af personer, der kun har grundskolen som højeste gennemførte uddannelse.

Dataene fra det gennemførte survey viser, at personens status naturligvis hænger sammen med personens alder. Dette resultat er ikke overraskende i sig selv, da det må antages, at personens alder er en afgørende faktor i forhold til om personen er i uddannelse eller i arbejde. Resultatet er imidlertid overraskende idet det viser sig, at jo yngre personen er, jo større er sandsynlighed for, at personen er ledig! Der er således en klar overvægt af 17-årige, der angiver, at de er ledige. Det er her uvist om der er tale om personer, der befinder sig mellem uddannelser, eller om resultatet er påvirket af skævhederne i materialet. Dertil kommer, at det er uvist om disse personer får udbetalt en overførelsesindkomst.

6 Fremtidig uddannelse

I relation til virksomhedernes efterspørgsel efter arbejdskraft og personernes fremtidige status er det interessant at få belyst om de unge, der er eller har været bosat i Mariagerfjord Kommune, er i gang med eller drømmer om at tage en uddannelse, der kvalificerer dem til at arbejde på en virksomhed i kommunen.

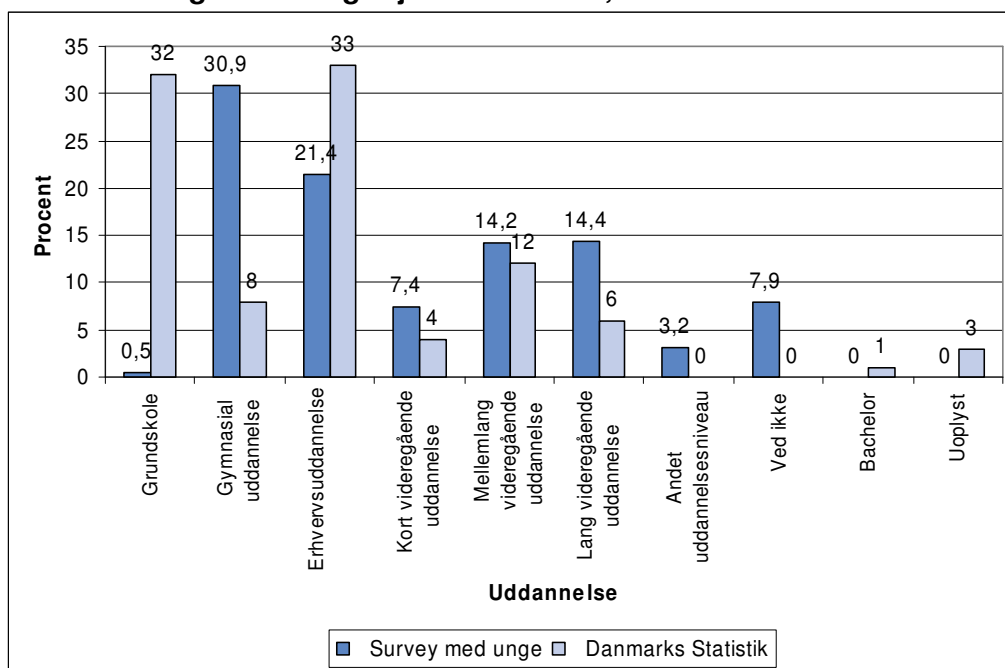
Fremtidig uddannelse:

- De unge forventer at opnå et højere uddannelsesniveau sammenlignet med det generelle uddannelsesniveau i Mariagerfjord Kommune.
- For personer der er ledige, er forventningerne til deres uddannelse om 5 år markant lavere end hos personer, der er under uddannelse eller i beskæftigelse.

6.1 Uddannelsesniveau om 5 år

Alle respondenter i undersøgelsen er blevet spurgt efter, hvilket uddannelsesniveau de regner med at opnå indenfor de næste 5 år¹³. I nedenstående figur ses svarene fra respondenterne sammenlignet med uddannelsesniveauet i kommunen generelt, d.v.s. højeste gennemførte uddannelse for befolkningen i Mariagerfjord Kommune i år 2006.

Figur: Forventet uddannelsesniveau inden for de næste 5 år kontra højeste gennemførte uddannelse i befolkningen i Mariagerfjord Kommune, år 2006?



Kilde: survey (n=793, m=19) og Danmarks Statistik, www.statistikbanken.dk, (KRHFU1)

¹³ Der er her tale om et hypotetisk spørgsmål. Det er problematisk set fra en metodisk synsvinkel. For det første fordi svarpersonerne kan have vanskeligt ved at forholde sig til at svare på spørgsmålet og for det andet fordi svarangivelserne aldrig vil komme til at afspejle den faktiske virkelighed. Således er det uvist, om alle de respondenter, der regner med at have opnået f.eks. en gymnasial uddannelse om 5 år, faktisk opnår denne. Dette gør sig gældende for flere spørgsmål i undersøgelsen.

Ved sammenligningen af svarfordelingen med tallene fra Danmarks Statistik ses, at de unges forventninger til deres uddannelsesniveau om 5 år ligger klart over tallene fra Danmarks Statistik¹⁴. Dette er både en indikator på, at svarangivelserne kan være en anelse optimistiske, men også en indikator på, at unge faktisk opnår et højere uddannelsesniveau end de ældre generationer.

For kommunen kan de unges uddannelsesambitioner vise sig at have central betydning. I kommunen satses der netop nu på at få små og mellemstore virksomheder til at ansætte personer med længerevarende uddannelser. Her kan det med tiden vise sig at have betydning, at de lokale virksomheder kan ansætte lokale unge med en længerevarende uddannelse. Endelig skal det bemærkes, at der i kommunen satses massivt på brintområdet. En satsning, hvor adgangen til højtuddannet arbejdskraft formentlig bliver af stor betydning.

Respondenternes alder er ligefrem proportional med det uddannelsesniveau, der forventes at blive opnået inden for de næste 5 år. Jo ældre personen er, jo højere uddannelsesniveau forventes. Dertil kommer, at også personens køn spiller ind. Her angiver en klart større andel af mændene end af kvinderne, at de forventer at have gennemført en erhvervsuddannelse, mens kvinderne er overrepræsenteret blandt personer, der forventer at have gennemført en mellemlang videregående uddannelse. Der skal her tages forbehold for, at der er en skæv kønsfordeling i materialet.

Personens nuværende status som henholdsvis arbejdende, studerende eller ledig har betydning for, hvilket uddannelsesniveau personen regner med at have opnået om 5 år. Her ses f.eks., at personer, der er under uddannelse, forventer at opnå et højere uddannelsesniveau end personer, der er ledige. For personer, der er ledige, er andelen af personer, der forventer, at de kun har gennemført grundskolen eller en erhvervsuddannelse om 5 år markant højere end for de to andre grupper.

Der er ikke indikationer på, at personens bopæl har betydning for forventningen til det fremtidige uddannelsesniveau.

¹⁴ Tallene fra de to kilder er ikke direkte sammenlignelige, da uddannelseskategorierne ikke er fuldstændig overensstemmende. I surveyet er bachelor-niveauet f.eks. ikke nævnt og "ved ikke" er ikke en kategori ved Danmarks Statistik. Alligevel findes det meningsfuldt at sammenholde de to kilder, da det giver et grundlag for at vurdere de unges forventninger til fremtiden.

7 Fremtidigt job og branche

For de involverede parter har det været af særlig interesse at få belyst, hvor de unge kunne forestille sig/drømmer om at komme til at arbejde. I undersøgelsen er der derfor spurgt ind til:

1. Hvilken arbejdsfunktion respondenterne regner med at opnå inden for de næste 5 år
2. Hvilken arbejdsfunktion respondenterne drømmer op at opnå på langt sigt (dvs. længere end 5 år)
3. Inden for hvilke brancher respondenterne drømmer om at arbejde i fremtiden

Fremtidigt job og branche:

- Et klart flertal af respondenterne forventer at være under uddannelse om 5 år.
- Gruppen af personer, der *drømmer* om at blive selvstændige er større end gruppen af personer, der regner med at være selvstændige om 5 år.
- I alt 176 af respondenterne drømmer om en lederstilling, heraf drømmer 131 personer om en lederstilling i den private sektor.
- Et flertal af respondenterne drømmer om at komme til at arbejde i den private sektor eller blive selvstændige.
- Den offentlige sektor er ikke så attraktiv som den private sektor. Dette til trods for, at der forventes at blive stor mangel på arbejdskraft inden for den offentlige sektor om få år.
- Kun ganske få af de unge drømmer om at arbejde inden for de beskæftigelsesområder, hvor Mariagerfjord Kommune har sine styrkepositioner.

7.1 Fremtidig arbejdsfunktion

Respondenterne er blevet anmodet om at give et bud på, hvilken arbejdsfunktion de regner med at opnå inden for de næste 5 år, samt hvilken arbejdsfunktion de drømmer om at opnå på langt sigt, d.v.s. længere end 5 år. Svarfordelingen ses af nedenstående tabel.

Tabel: Hvilken arbejdsfunktion regner du med at opnå inden for de næste 5 år

	Antal	Procent
Medarbejder i den offentlige sektor	90	11,4
Medarbejder i den private sektor	143	18,1
Leder i den offentlige sektor	5	0,6
Leder i den private sektor	12	1,5
Selvstændig	31	3,9
Under uddannelse	360	45,5
Anden arbejdsfunktion	40	5,1
Ved ikke	111	14,0
I alt	792	100,0

Kilde: survey (m=20)

Et klart flertal af respondenterne regner med, at de stadig er under uddannelse om 5 år. Dette resultat afspejler naturligvis, at svarpersonerne udgøres af en forholdsvis ung skare. Derudover regner ca. 18 pct. med at være medarbejder inden for den private sektor, mens 11,4 pct. regner med at være medarbejder i den offentlige sektor. Samtidig angiver 14 pct. at de ikke ved, hvilken arbejdsfunktion de regner med at opnå.

Selvom der er tale om et hypotetisk spørgsmål anses ovenstående som et forholdsvis realistisk bud på respondenternes fremtid. Dette ses, når resultatet sammenholdes med, hvor respondenterne *drømmer* om at komme til at arbejde på længere sigt.

Tabel: Fremtidig arbejdsfunktion

Hvilken arbejdsfunktion drømmer du om at opnå på langt sigt?	Hvilken arbejdsfunktion regner du med at opnå inden for de næste 5 år?								
	Medarbejder i den offentlige sektor	Medarbejder i den private sektor	Leder i den offentlige sektor	Leder i den private sektor	Selvstændig	Under uddannelse	Anden arbejdsfunktion	Ved ikke	I alt
	Antal	Antal	Antal	Antal	Antal	Antal	Antal	Antal	Antal
Medarbejder i den offentlige sektor	48	2	0	0	0	53	2	3	108
Medarbejder i den private sektor	1	47	1	0	0	52	2	12	115
Leder i den offentlige sektor	18	2	2	1	0	18	0	4	45
Leder i den private sektor	1	43	2	4	1	66	2	12	131
Selvstændig	16	35	0	6	30	59	8	17	171
Under uddannelse	0	1	0	0	0	24	1	2	28
Anden arbejdsfunktion	0	3	0	0	0	28	19	3	53
Ved ikke	6	9	0	1	0	60	6	58	140
I alt	90	142	5	12	31	360	40	111	791

Kilde: survey (m=21)

Ovenstående tabel er interessant, da der er signifikant sammenhæng mellem respondenternes 5 års planer og planerne på længere sigt. Hertil kommer, at de personer, der i første omgang angav, at de regnede med at være under uddannelse, har udplaceret sig i nogle af de andre kategorier. Gruppen af personer under uddannelse er således svundet ind fra 360 til 28 personer. Samtidig er gruppen af personer, der ikke ved, hvilken arbejdsfunktion de får vokset fra 111 personer til 140 personer.

Af tabellen ses, at nogle respondenter fastholder deres oprindelige valg (de tonede felter), mens andre flytter sig mellem kategorierne. Hovedkonklusionerne af ovenstående er:

- personer, der stadig er under uddannelse om 5 år, drømmer på længere sigt om at opnå forskellige typer af jobfunktioner både som medarbejdere, ledere og selvstændige
- gruppen af personer, der drømmer om at blive selvstændige, er væsentligt større end gruppen af personer, der regner med at være selvstændige om 5 år. I alt 171 respondenter drømmer om at blive selvstændige, mens kun 31 personer regner med at være selvstændige om 5 år. Resultaterne peger i retning af, at flere af respondenterne planlægger at færdiggøre deres uddannelse eller få noget i erhvervs erfaring, før de tage springet til egen virksomhed.
- I alt 176 af respondenterne drømmer om en lederstilling, heraf 131 personer om en lederstilling i den private sektor.
- Et flertal af respondenterne drømmer om at komme til at arbejde i den private sektor eller blive selvstændige. Hele 417 personer drømmer om et job i den private sektor eller som selvstændig, mens kun 153 respondenter drømmer om et job i den offentlige sektor.

Det er naturligvis usikkert, om alle respondenterne får job inden for de jobfunktioner, de drømmer om. Alligevel er det interessant, at der er indikationer på, at den offentlige sektor er mindre attraktiv

for de unge end den private sektor. Dette er problematisk, da tal fra Danmarks Statistik viser, at der som følge af højt aldersgennemsnit vil blive mangel på arbejdskraft inden for den offentlige sektor – både generelt og i Mariagerfjord Kommune.

Flere af de unge har høje ambitioner om at dygtiggøre sig, bl.a. drømmer flere om at blive selvstændige eller om at opnå en lederstilling. Dette er interessant, da virksomhedssurveyet netop viser, at flere virksomheder formoder, at der i fremtiden vil blive et større behov for flere mellemledere (mere herom senere). Samtidig er det interessant, at der i Mariagerfjord netop er taget initiativ til at sætte fokus på Iværksætteri. Et sådant indsatsområde kan netop være centralt, hvis de unge skal fastholdes i deres ambitioner om at blive selvstændige.

7.2 Fremtidig branche

Alle respondenter er blevet spurgt efter, hvilken branche de drømmer om at arbejde indenfor i fremtiden. Respondenterne har kunnet angive op til fem svar, og der var angivet 26 navngivne brancher, der svarer til brancheangivelserne i virksomhedsundersøgelsen. Derudover har respondenterne haft mulighed for at udfylde et fritekstfelt således, at der var mulighed for at notere en anden branche eller et job, hvis respondenterne var i tvivl om branchen¹⁵.

Fordelingen på brancher ses i nedenstående tabel. Dataene er her sorteret efter de mest populære brancher.

¹⁵ Mange respondenter har benyttet sig af fritekstfeltet. Ved analyse er der foretaget en bearbejdning af de kvalitative svar, da det viste sig muligt at indplacere mange af svarene i de allerede angivne branchekategorier. De svar, der ikke kunne indplaceres, er stadig kategoriseret i kategorien "Andet".

Tablet: Inden for hvilken branche drømmer du om at arbejde i fremtiden?

Branche	Antal	Procent
Undervisning, herunder også ph.d., forskning mv.	164	20,2
Forretningsservice, herunder også advokater, jurister, dataloger mv.	157	19,3
Sociale institutioner	126	15,5
Sundhedsvæsen	115	14,2
Foreninger og kultur, herunder musikere, skuespillere mv.	97	11,9
Finansiering og forsikring	90	11,1
Hoteller og restauranter	84	10,3
Bygge og anlæg	78	9,6
Offentlig administration, herunder også politi, militær mv.	70	8,6
Detailhandel og reparationsvirksomhed undtagen biler	52	6,4
Tekstil- og læderindustri	48	5,9
Landbrug, gartneri og skovbrug	45	5,5
Jern- og metalindustri	41	5
Træ-, papir- og grafisk industri	40	4,9
Udlejning og ejendomsformidling	39	4,8
Energi- og vandforsyning	31	3,8
Transport	30	3,7
Autohandel, service og tankstationer	28	3,4
Kemisk industri og plastindustri	26	3,2
Føde-, drikke- og tobaksvareindustri	24	3
Møbelindustri og anden industri	21	2,6
Engroshandel undtagen med biler	20	2,5
Råstofudvinding	13	1,6
Fiskeri	4	0,5
Post og televirksomhed	4	0,5
Sten-, ler- og glasindustri	3	0,4
Ved ikke	85	10,5
Andet	50	6,2

Kilde: Survey

Det er vanskeligt at sammenholde ovenstående med resultaterne fra virksomhedssurveyet, da virksomhedssurveyet udelukkende bygger på virksomheder, der er medlem af enten Erhvervsrådet i Mariagerfjord eller Handelsstandsforeningen. Dette giver naturligvis et skævt billede af manglen på arbejdskraft i området. Dog kan det ses, at flere personer overvejer at arbejde inden for nogle af de brancher, der er repræsenteret i virksomhedssurveyet. For eksempel overvejer 78 personer at arbejde inden for bygge og anlæg, 157 inden for forretningsservice, 52 inden for detailhandlen, og 41 personer overvejer at arbejde inden for jern og metal.

I forhold til data fra Danmarks Statistik har Mariagerfjord Kommune en forholdsvis stor andel af beskæftigelsen inden for råstofudvinding, kemisk industri og plastindustri samt sten-, ler- og glasindustri i region Nordjylland. Sammenholdes dette med ovenstående, kan det vække bekymring, at kun 13 personer har overvejet at arbejde inden for råstofudvinding, 26 indenfor kemisk industri og 3 personer inden for sten-, ler- og glasindustri. Dette kan dog hænge sammen med, at de adspurgte respondenter ikke har overblik over hvilken type af arbejde og stillinger, der findes inden for de tre industriområder.

Endelig er det interessant, at der tidligere i analysen er blevet sat fokus på, at nogle brancher formodes at blive ramt af mangel på arbejdskraft inden for de næste 10 år som følge af et højt aldersgennemsnit i branchen. Der findes i kommunen flere brancher – bl.a. offentlig administration,

finansiering og forsikring, foreninger og kultur, sundhedsvæsen, undervisning og sociale institutioner - med relativt mange ansatte, hvor mere end 30 pct. af de ansatte er over 50 år. Sammenholdes dette med ovenstående svarangivelser ses, at der inden for bl.a. inden for undervisningsområdet, sociale institutioner og sundhedsvæsen vil være mulighed for at hente arbejdskraft blandt den nuværende ungdom – hvis de vel at mærke bliver boende i kommunen.

8 Beskæftigelse og rekruttering nu og i fremtiden

I dette afsnit sættes fokus på virksomhedernes vurdering af beskæftigelsen på 1 og 3 års sigt, virksomhedernes rekrutteringssituation i de sidste 3 måneder, virksomhedernes forventninger til nye medarbejderes kompetencer nu og i fremtiden. Endelig ses der nærmere på virksomhedernes aktivitetsniveau set i lyset af den nuværende rekrutteringssituation.

Beskæftigelse og rekruttering:

- 40 pct. af virksomhederne forventer flere ansatte inden for det næste år. Optimismen er størst i industrien, i store virksomheder og i virksomheder beliggende i Mariager.
- Optimismen til beskæftigelsen er endnu større på 3 års sigt
- Flere virksomheder forventer flere mellemledere og topledere – samtidig med at flere af de unge drømmer om denne type job.
- 30 pct. af virksomhederne har forgæves forsøgt at rekruttere arbejdskraft inden for de seneste 3 måneder.
- I alt har virksomhederne haft 76 stillinger, der ikke kunne besættes.
- Virksomhederne lægger ved ansættelse af nye medarbejdere primært vægt på faglighed
- På kort sigt søger virksomhederne efter stabile medarbejdere. På længere sigt ønskes fleksible, samarbejdsvillige og kreative medarbejdere.
- Af 42 virksomheder har næsten 17 pct. har måttet opgive ordrer eller aktiviteter inden for de seneste tre måneder på grund af rekrutteringsproblemer, mens næsten 35 pct. har udsat ordrer eller aktiviteter. Endelig har 17 pct. både opgivet og udsat ordrer og aktiviteter, som følge af rekrutteringssituationen.

8.1 Beskæftigelsen 1 og 3 år frem

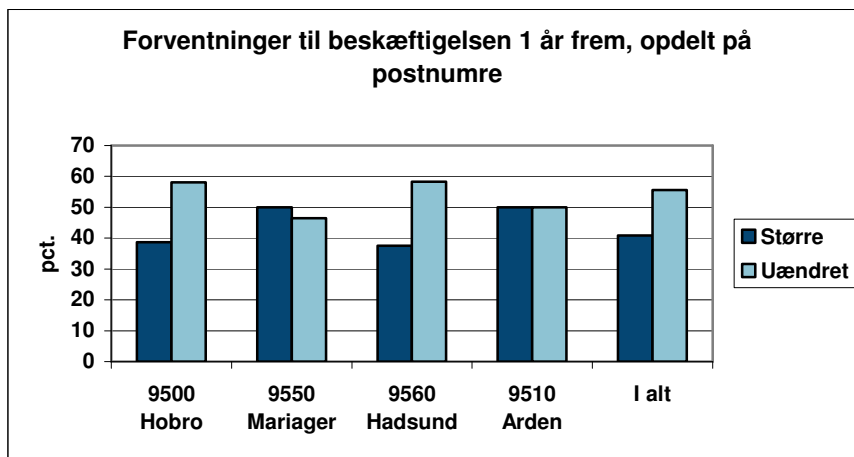
Godt 40 pct. af virksomhederne i undersøgelsen forventer flere ansatte 1 år frem. Størst er optimismen i industrien, hvor 47,3 pct. forventer større beskæftigelse, mens "kun" 20 pct. af virksomhederne i bygge- og anlægsbranchen forventer vækst. Denne ret beskedne forventning skal dog ses på baggrund af den store vækst, der har været i branchen de seneste år. Der er derfor grænser for, hvor meget væksten i beskæftigelsen yderligere kan øges. Kun 4 virksomheder vurderer, at beskæftigelsen kan være mindre om 1 år.

Tabel: Virksomhedernes vurdering af beskæftigelsen 1 år frem

Branche	Større	Uændret	Mindre	Ved ikke	I alt pct.	I alt abs.
Industri	47,3	44,4	8,3	0,0	100	36
Bygge- og anlæg	20,0	70,0	10,0	0,0	100	10
Handel og service	39,7	58,7	0,0	1,6	100	63
Andet	42,5	57,6	0,0	0,0	100	33
I alt	40,9	55,6	2,8	0,7	100	-
Procentgrundlag	58	79	4	1	100	142

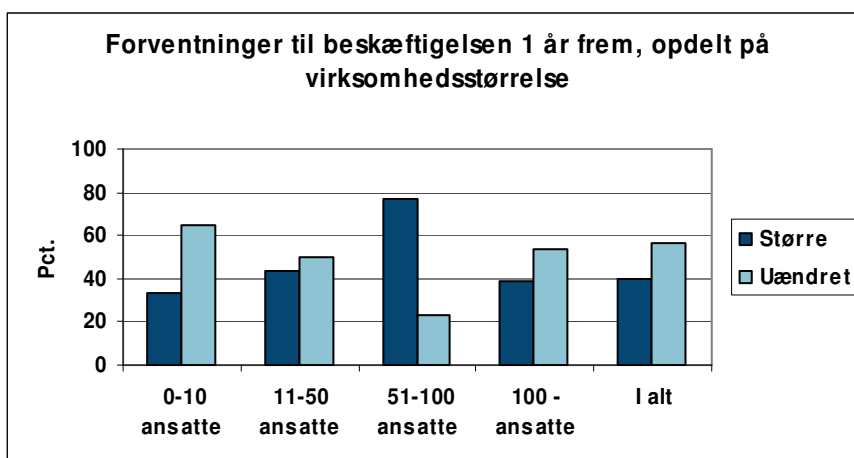
Kilde: Virksomhedssurvey

Optimismen i forhold til beskæftigelsen om 1 år er ikke lige stor i alle distrikter inden for Mariagerfjord Kommune. Virksomhederne i postnummer 9550 Mariager er de eneste, jf. det følgende diagram, hvor en større andel forventer flere ansatte end et uændret antal ansatte.



Kilde: Virksomhedssurvey (n=122)

For de virksomheder, der vurderer, at beskæftigelsen er større eller uændret om 1 år ses, at optimismen er størst blandt virksomhederne med 51-100 ansatte, idet næsten 80 pct. af virksomhederne forventer flere ansatte¹⁶, jf. det følgende diagram.



Kilde: Virksomhedssurvey (n=120)

Vokser optimismen i virksomhederne så, når de skal vurdere beskæftigelsesudviklingen 3 år frem? Ja, det viser den følgende tabel. Godt 53 pct. forventer flere beskæftigede 3 år frem, mens det er godt 40 pct. i et 1 års perspektiv. Det gælder for alle brancher, at optimismen bliver større i et længere tidsperspektiv. Det er også erfaringerne fra en lang række andre undersøgelser – bl.a. i AF-Nordjyllands Virksomhedspanel 2000-2006.

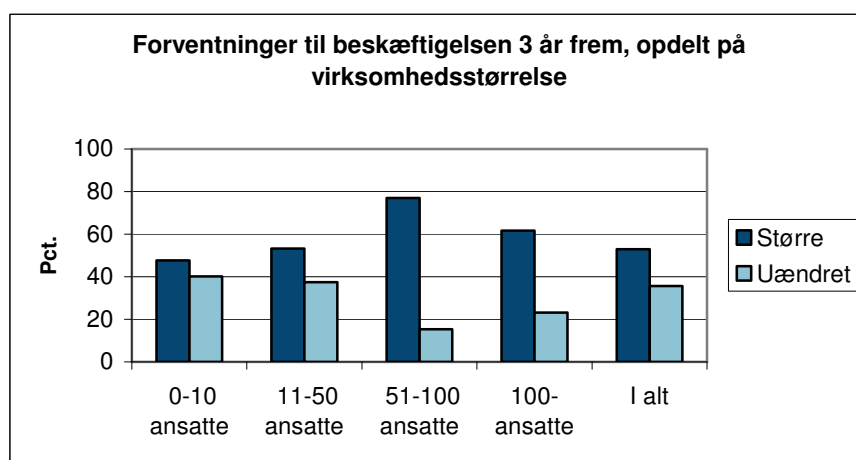
Tabel: Virksomhedernes vurdering af beskæftigelsen 3 år frem

Branche	Større	Uændret	Mindre	Ved ikke	I alt pct.	I alt abs.
Industri	63,9	25	11,1	0,0	100	36
Bygge- og anlæg	50,0	30,0	0,0	20,0	100	10
Handel og service	52,4	36,5	1,6	9,5	100	63
Andet	70,0	10,0	0,0	20,0	100	33
I alt	53,5	35,2	4,2	7,0	100	-
Procentgrundlag	76	50	6	10	100	142

Kilde: Virksomhedssurvey

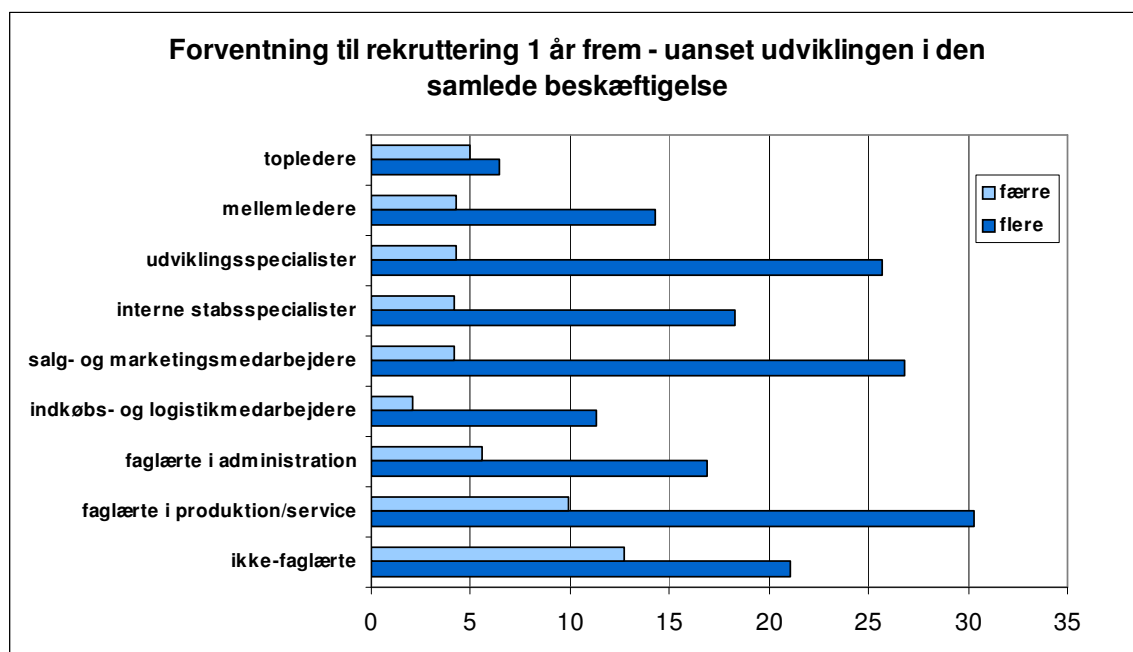
¹⁶ I denne måling inddrages kun de 117 virksomheder, der forventer en større eller uændret beskæftigelse.

Optimismen er størst i virksomhederne imellem 51 og 100 ansatte, men også i de store med over 100 ansatte er optimismen stor.



Kilde: Virksomhedssurvey (n=124)

Skal en virksomhed øge beskæftigelsen, er det vigtigt at have fokus på den eller de medarbejder-type(r), som det handler om. Virksomhederne er blevet spurgt om, hvordan de forventer, at rekrutteringen af bestemte medarbejderkategorier vil være inden for en periode på 1 år – uanset udviklingen i den samlede beskæftigelse.



Kilde:

Virksomhedssurvey (n=142)

Virksomhedernes besvarelser er mangesidig og afspejler, at der er virksomheder fra et bredt spektrum af brancher og dermed også med meget forskellige behov for arbejdskraft. Selvom tendensen fortsat går i retning af stigende krav til de beskæftigedes kvalifikationer, hvad der kan begrunde, at ca. 13 pct. forventer færre ikke-faglærte, så er der dog en endnu større andel, ca. 21 pct., som forventer flere ikke-faglærte på 1 års sigt. Forventningerne til rekrutteringen af faglærte i produktionen er dog endnu mere positiv.

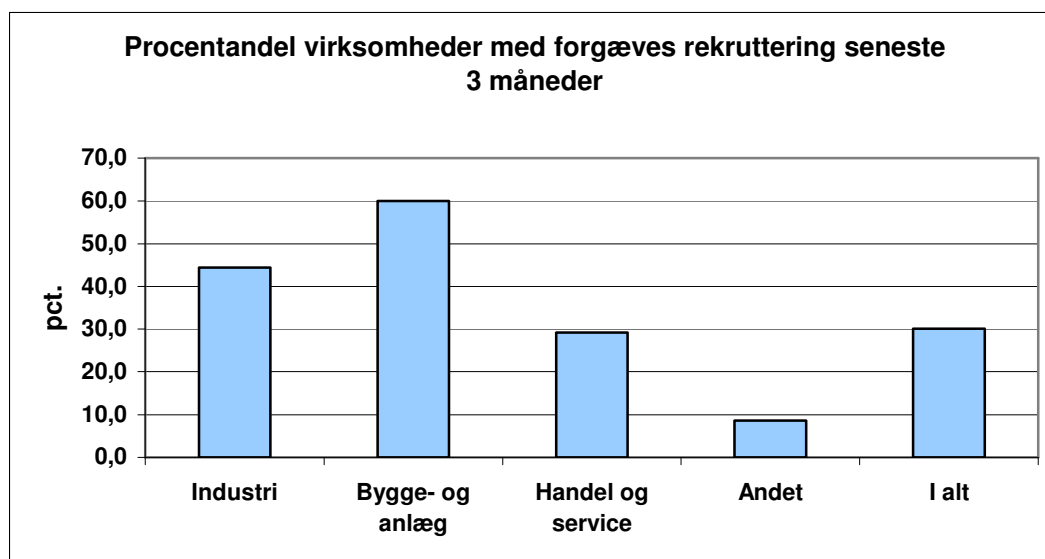
Ellers er der i høj grad optimisme at spore, når det handler om personalegrupperne udviklingsspecialister og salgs- og marketingsmedarbejdere. For mellemlederne er der udsigt til klar vækst, hvilket kan hænge sammen med et stigende behov, når den generelle beskæftigelse vokser. Af de 38 virksomheder, der forventer en vækst i den samlede beskæftigelse 1 år frem, skal de 9 også bruge flere mellemledere. Det skal her bemærkes, at svarangivelserne kan være påvirket af, at virksomheder med mere end 100 ansatte er overrepræsenteret i det indsamlede materiale. Toplederne, som der i de fleste virksomheder kun er en enkelt af, forventes der nærmest et uændret antal af.

Virksomhederne har også taget stilling til rekruttering af medarbejderkategorier 3 år frem, men her er der ikke markante ændringer i forhold til udviklingen på 1 års sigt.

Ovenstående resultater er ikke direkte sammenlignelige med dataene fra surveyet med de unge, da der hos de unge er spurgt ind til hvilke arbejdsfunktioner, de regner med at opnå inden for 5 år og på endnu længere sigt samt inden for hvilke brancher, de drømmer om at arbejde i fremtiden. I virksomhedssurveyet er tidshorisonten sat til 1 og 3 år, og der er desuden spurgt ind til medarbejdertyper og ikke arbejdsfunktioner. Ovenstående resultat er dog alligevel interessant, da flere virksomheder mener, at der vil blive et større behov for mellemledere med, at 176 respondenter drømmer om at få en lederfunktion, heraf drømmer 131 respondenter om en lederstilling i den private sektor.

8.2 Forgæves rekruttering de seneste 3 måneder

De gode konjunkturer har blandt givet sig udslag i stigende beskæftigelse. I nogle tilfælde har det dog ikke været muligt for virksomhederne at rekruttere den arbejdskraft, som de gerne ville have. Virksomhederne er i undersøgelsen blevet spurgt, om de inden for de seneste 3 måneder forgæves har forsøgt at rekruttere nye medarbejdere.



Kilde: Virksomhedssurvey (n=146)

Undersøgelsen viser, at 30 pct. af virksomhederne ikke har kunnet rekruttere den ønskede arbejdskraft. Problemet har været særlig stort for bygge- og anlægsbranchen, nemlig for 60 pct. af de adspurgte virksomheder. Også inden for industrien har forholdsvis mange, 45 pct., haft problemer med rekrutteringen. Derimod ligger handel og service noget lavere, og i den blandede gruppe, "andet" gælder det for under 10 pct.

Der er også en opgørelse over stillingskategorier. I alt handler det om 76 stillinger, hvor tømrer og truckfører topper, hver med 10 forgæves rekrutteringer inden for de seneste 3 måneder. Ellers er der et bredt spektrum af stillingskategorier – mange dog kun med en enkelt forgæves rekruttering.

Tabel: Antal og type af ledige stillinger, som virksomhederne ikke har kunnet rekruttere medarbejdere til de seneste 3 måneder.

truckfører	10
tømrer	10
bankrådgiver	6
salgsassistent	5
slagtere	5
chauffør	4
smed	4
elektriker	3
lagermedarbejdere	3
reparatør	3
advokater	2
murer	2
specialarbejder	2
sælger	2
ejendomsmægler	1
energikonsulent	1
gymnasielærer, naturvidenskab	1
ingeniør	1
kontorassistent	1
kvalitetsmedarbejder	1
PCL-programmør	1
procesoperatør	1
rendegraverfører	1
revisorassistent	1
salgs- og indkøbsmedarbejder	1
tekniker	1
tjener	1
vvs-montør	1
værktøjsmager	1
i alt	76

Kilde: Virksomhedssurvey

Ovenstående fordeling afspejler naturligvis, at det kun er et begrænset antal af virksomheder, der er blevet anmodet om at deltage i undersøgelsen, idet de er medlemmer af de fire handelsstandsforeninger i kommunen og/eller medlemmer af Mariagerfjord Erhvervsråd. Det betyder bl.a. at behovet for arbejdskraft inden for den offentlige sektor ikke er blevet afdækket.

De adspurgte virksomheder mangler dog primært folk inden for bygge og anlæg samt truckførere. Dette er interessant, da der er indikationer i ungesurveyet på, at flere af de unge ønsker en erhvervsuddannelse, og flere drømmer om at komme til at arbejde inden for bygge og anlægsektoren.

Ovenstående underbygges af arbejdsmarkedsbalancen. Beskæftigelsesregion Nordjylland udarbejder to gange årligt en arbejdsmarkedsbalance, hvor manglen på arbejdskraft i region Nordjylland kortlægges detaljeret. Af arbejdsmarkedsbalancen er det således muligt at se beskæftigelsesmulighederne for 1.500 forskellige stillingsbetegnelser i regionen. Stillingsbetegnelserne inddeles i fem kategorier alt efter om der er:

- Mindre gode beskæftigelsesmuligheder
- Gode beskæftigelsesmuligheder
- Rigtig gode beskæftigelsesmuligheder: Paradoksproblemer
- Rigtig gode beskæftigelsesmuligheder: Mangel på arbejdskraft
- Rigtig gode beskæftigelsesmuligheder: Tværgående strukturel mangel på arbejdskraft (flaskehalse)

Af den seneste opgørelse fra sommeren 2007 ses, at bygge og anlægssektoren er repræsenteret med flere stillinger, hvor der er enten 1) tværgående, strukturel mangel på arbejdskraft, 2) mangel på arbejdskraft eller 3) paradoksproblemer. Surveyet gennemført i denne undersøgelse underbygges altså af arbejdsmarkedsbalancen, idet at bl.a. tømrer, murer, vvs-montør, chauffør m.v. også indgår på listerne over områder og stillingsbetegnelser, hvor der er enten mangel eller tværgående strukturel mangel på arbejdskraft¹⁷.

Resultaterne fra surveyet underbygges af interviewene med virksomhederne. Her fremgår det, at flere af virksomhederne har haft problemer med at rekruttere arbejdskraft. Det generelle indtryk er, at antallet af både opfordrede og uopfordrede ansøgninger er faldet. Derudover har ansøgerfeltet ikke længere den samme "kvalitet", både hvad angår ansøgernes personlige og faglige kompetencer. Flere af virksomhederne har forsøgt at løse rekrutteringsproblemerne ved 1) at ansætte eller lease udenlandsk arbejdskraft, 2) udbredt anvendelse af underleverandører, 3) at lave aftaler om betydeligt overarbejde og bonusordninger eller 4) ved gå på kompromis med deres krav til arbejdskraften. De virksomheder, der har hyret udenlandsk arbejdskraft, oplever dette som en stor succes både i forhold til pris og kvalitet.

For de virksomheder, der har måttet gå på kompromis med kravene til arbejdskraften, sker dette primært på grund af det relativt snævre udvalg af ansøgere. Her har en virksomhed et grundlæggende ønske om at ansætte nyuddannede ingeniører, der bor i lokalområdet, men har i sidste ansøgerrunde set sig nødsaget til at se bort fra disse krav. En anden virksomhed har ikke problemer med at rekruttere operative medarbejdere, men oplever, at det er vanskeligt at rekruttere til specialfunktioner. Virksomheden har haft en stilling slået op i flere omgange uden held og overvejer nu en omorganisering af ansvar og som følge deraf ændrede krav til den ubesatte stilling. Endelig har en virksomhed set sig nødsaget til at ansætte ufaglærte medarbejdere for at afhjælpe flaskehalsproblemer på virksomheden.

I forhold til rekruttering er det virksomhedernes opfattelse, at der er meget ustabilitet blandt den nuværende generation af ansøgere/unge. Det er vanskeligt for virksomhederne at fastholde de unges interesse, hvilket bl.a. ses ved at mødestabiliteten er lav og sygefraværet højt. Derudover finder flere virksomheder, at der blandt de unge er en meget egennyttig opfattelse, hvor der fokuseres på udbyttet for den enkelte. Ansøgere har f.eks. ofte meget fokus på forhold – herunder goder - der ligger udover lønnen, og de har store forventninger til arbejdsgiveren. Hos en enkelt virksomhed fremhæves, at ustabiliteten blandt de ufaglærte - herunder nyansatte - er nået et sådant niveau, at virksomheden overvejer at bygge om og automatisere produktionen, så der ikke er behov for så mange ufaglærte medarbejdere længere.

Flere virksomheder påpeger, at aldersgennemsnittet i virksomheden er højt – specielt blandt de faglærte. Der er altså et generationsskifte på vej i flere af virksomhederne. Dette kan formodentlig komme til at forstærke rekrutteringsproblemerne på virksomhederne i området.

¹⁷ For mere information om Arbejdsmarkedsbalancen se Beskæftigelsesregion Nordjyllands hjemmeside på www.brnordjylland.dk

Virksomhederne har meget forskellige bud på, hvad der skal til for at fastholde og tiltrække arbejdskraft til virksomhederne i området. I nedenstående tabel ses, hvilke råd virksomhederne giver til Mariagerfjord Kommune, uddannelsesinstitutionerne og til virksomhederne i området.

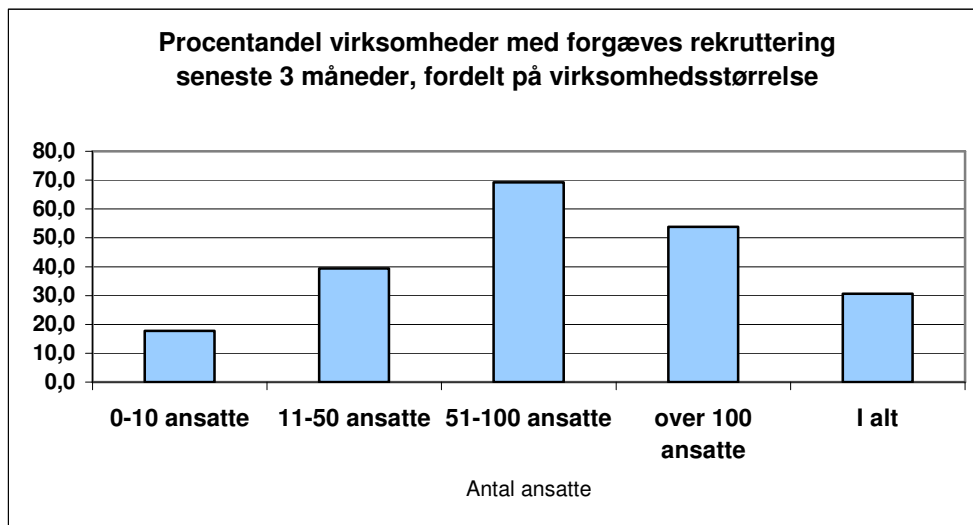
Tabel: Væsentlige faktorer ved fremtidig rekruttering. Gode råd til...

Uddannelsesinstitutionerne	Virksomhederne	Mariagerfjord Kommune
<ul style="list-style-type: none"> • Opret en veterinær / fødevarelinje på den lokale tekniske skole, f.eks. med mulighed for at tage hygiejnekursus • Ønske om, at det bliver muligt at tage et truckcertifikat på en lokal skole • Styrk danskundervisningen • Besøg virksomhederne • Vær mere synlige med uddannelses tilbud • Giv de unge mere indsigt i arbejdsmarkedet og konsekvenserne af deres uddannelsesvalg • Fasthold de unge praktikere i deres interesser • Lær de unge at engagere sig • Lav samarbejde mellem uddannelsesinstitutioner, kommune og virksomheder om uddannelse af udenlandsk arbejdskraft 	<ul style="list-style-type: none"> • Arbejd struktureret med uddannelse og efteruddannelse af egne medarbejdere • Vær synlige ude på skolerne • Deltag i sociale partnerskaber • Branding af den gode virksomhed er vigtigt • Lav løbende forbedringer af arbejdsvilkårene • Undervurder ikke betydningen af et godt ry og glade medarbejdere. Det tiltrækker nye ansøgere og gør det lettere at rekruttere 	<ul style="list-style-type: none"> • Jobcenteret opfordres til tættere samarbejde og dialog med virksomhederne. • Undervurder ikke de gode bosætningsmuligheders betydning for virksomhedernes rekruttering • Skab bedre rammer for de købekraftige bosættere gennem fritidsfaciliteter og attraktive byggegrunde • Basisservicen skal være på plads, herunder børnepasning, skoler m.v. • Udnyt den gode beliggenhed til at få ting til at ske både jobmæssigt, erhvervmæssigt og bosætningsmæssigt

Kilde: Interview med virksomheder

Udover ovenstående råd påpeger flere virksomheder, at adgangen til motorvejen er vigtig for at kunne tiltrække arbejdskraft. Her har alle dele af kommunen ikke lige gode vilkår.

Det følgende diagram viser, at næsten 70 pct. af virksomhederne med 51-100 ansatte har været i en situation, hvor de ikke har kunnet rekruttere som ønsket, mens det gælder knap 10 pct. af de mindste virksomheder. Det er dog også mere sandsynligt, at en stor end en lille virksomhed kommer i den situation, at den har behov for at rekruttere.

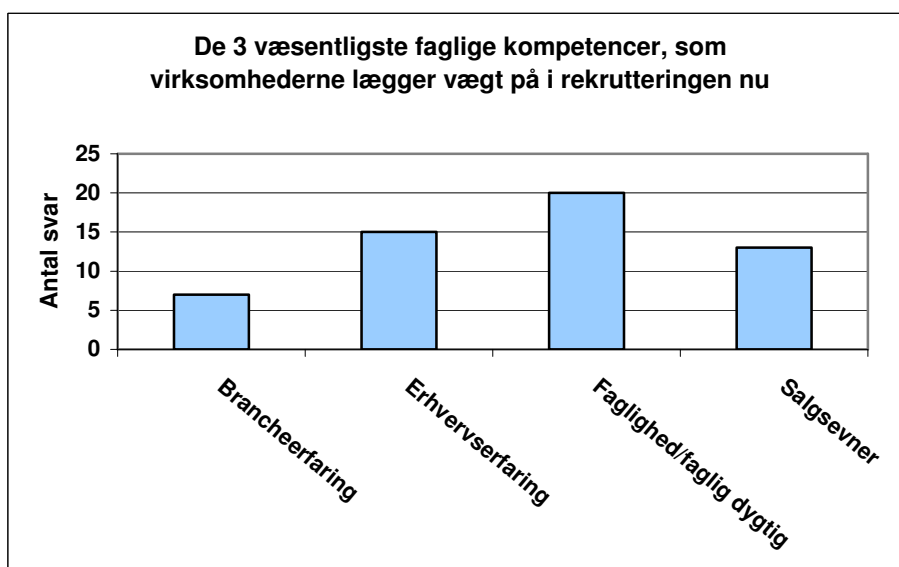


Kilde: Virksomhedssurvey (n=144)

8.3 Kompetencer om 1 og 3 år

I dette afsnit belyses hvilke faglige og personlige kompetencer virksomhederne lægger vægt på i rekrutteringen nu/om 1 år og 3 år. Virksomhederne har her besvaret nogle spørgsmål om kompetencer hos medarbejderne nu og i fremtiden og om forventningerne til udviklingen.

Ser man på besvarelserne om de tre væsentligste faglige kompetencer på nuværende tidspunkt, så er der 273 forskellige svar – eller i hvert fald forskelligt formulerede svar! Da næsten alle brancher er repræsenteret, så vil der altid være stor spændvidde i ønskerne. Sammenfatter man de mest udbredte svar i nogle grupper, så får man de fire faglige kompetencer, som er vist i nedenstående diagram. De første tre faglige kompetencer må formodes at være vigtige i alle typer af virksomheder, mens salgsevner ikke er det i alle.



Kilde: Virksomhedssurvey (n=149)

Kompetencer er flere ting, og der er sjældent enighed om, hvad begrebet dækker. For ud over de faglige kompetencer er der også en række personlige kompetencer som kreativitet, loyalitet, humor m.v., som det enkelte menneske besidder, uanset om personen er i det ene eller andet job.

Virksomhederne har i spørgeskemaet taget stilling til betydningen af en række personlige kompetencers betydning i rekrutteringen lige nu. Besvarelsene fremgår af følgende tabel, der er sorteret efter "megen betydning."

Tabel: Virksomhedernes angivelse af betydningen af en række personlige kompetencer ved rekrutteringen på nuværende tidspunkt

	Megen betydning	Nogen betydning	Ingen eller ringe betydning	Ved ikke/ubesvaret	I alt
positiv holdning	83,8	9,2	0,0	6,9	100
gode samarbejdsevner/samarbejdsvillig	80,8	12,3	0,0	6,9	100
stabil	76,9	14,6	0,8	7,7	100
serviceminded	73,1	19,2	0,8	6,9	100
loyal	72,3	20,0	0,8	6,9	100
pligtopfyldende	70,8	19,2	1,5	8,5	100
fleksibel i forhold til arbejdsopgave	66,9	24,6	0,0	8,5	100
initiativrig	65,4	27,7	0,0	6,9	100
selvstændig	64,6	26,9	0,8	7,7	100
omstillingsparat	63,1	26,9	3,1	6,9	100
gåpåmod	62,3	28,5	2,3	6,9	100
hjælpsom	60,8	31,5	2,3	5,4	100
udadvendt	56,9	29,2	4,6	9,2	100
resultatorienteret	55,4	36,2	0,8	7,7	100
humor	47,7	38,5	5,4	8,5	100
fleksibel i forhold til arbejdstid	44,6	44,6	3,1	7,7	100
kreativ	43,8	40,0	8,5	7,7	100
søger udfordringer	40,0	44,6	3,8	11,5	100
tålmodig	33,8	47,7	9,2	9,2	100

Kilde: Virksomhedssurvey

Topscorerne i virksomhedernes vurderinger er medarbejdere, som har en positiv holdning, har gode samarbejdsevner, og som er stabile, serviceminded, loyale og pligtopfyldende. Til trods for, at det står i rigtig mange stillingsopslag, så er humor kun en vigtig personlig kompetence for under halvdelen af virksomhederne. Og man kan også godt blive ansat uden at være speciel tålmodig!

Virksomhederne har også givet en vurdering af, hvordan betydningen af disse personlige kompetencer vil være om 3 år. Disse vurderinger fremgår af følgende tabel.

Tabel: Virksomhedernes angivelse af betydningen af en række personlige kompetencer ved rekruttering om 3 år

	Større betydning	Uændret betydning	Mindre betydning	Ved ikke/ubesvaret	I alt
flexibel i forhold til arbejdsopgave	59,2	31,2	1,6	8,0	100
omstillingsparat	58,4	32,0	1,6	8,0	100
flexibel i forhold til arbejdstid	55,2	34,4	2,4	8,0	100
serviceminded	47,2	43,2	1,6	8,0	100
godesamarbejdsevner/samarbejdsvillig	44,8	45,6	0,8	8,8	100
kreativ	44,0	42,4	4,8	8,8	100
resultatorienteret	43,2	46,4	2,4	8,0	100
positiv holdning	41,6	49,6	0,8	8,0	100
initiativrig	40,8	48,8	2,4	8,0	100
loyal	40,8	45,6	5,6	8,0	100
søger udfordringer	39,2	46,4	4,0	10,4	100
selvstændig	38,4	52,0	0,8	8,8	100
stabil	38,4	50,4	3,2	8,0	100
gåpåmod	36,8	52,8	2,4	8,0	100
pligtopfyldende	36,0	53,6	1,6	8,8	100
udadvendt	31,2	56,8	1,6	10,4	100
hjælpsom	30,4	59,2	2,4	8,0	100
humor	28,8	60,0	3,2	8,0	100
tålmodig	28,0	59,2	4,8	8,0	100

Kilde: Virksomhedssurvey

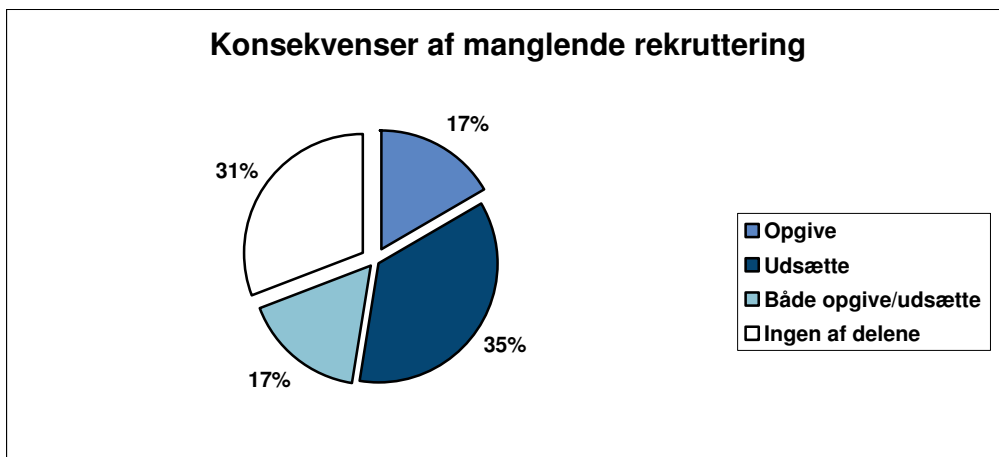
Der er i stor udstrækning sammenfald med vurderingerne af de aktuelle prioriteringer, men i toppen af listen er der ændringer, idet de to former for fleksibilitet samt opstillingsparathed nu topper.

Det er vanskeligt at drage fuldstændig håndfaste konklusioner på baggrund af ovenstående to spørgsmål. Generelt ser det dog ud til, at virksomhederne på kort sigt efterspørger medarbejdere, der er stabile og "gode medarbejdere", mens det på langt sigt er medarbejdere, der er kreative, fleksible og udviklingsorienterede, der er eftertragtede.

Det er ikke muligt at sammenholde virksomhedernes svar med svarene fra det andet survey, da der ikke er spurgt ind til hverken faglige eller personlige kompetencer i ungesurveyet. Her er der udelukkende spurgt ind til uddannelsesniveau og ønsker til fremtidig arbejdsfunktion. Generelt er det dog værd at bemærke, at flere af de faglige og personlige kompetencer, som virksomhederne lægger vægt på i rekrutteringen (kan) tilegnes samtidig med, at personen allerede er ansat på virksomheden.

8.4 Opgivelse af ordrer eller aktiviteter i virksomhederne

Det kan have større eller mindre følger for en virksomhed, at den ikke kan få den ønskede arbejdskraft. I nogle tilfælde klares arbejdet ved, at nogle af medarbejderne arbejder over. Det kan dog også være en nødvendighed helt at opgive en ordre eller aktivitet – eller måske udsætte den. Begge muligheder har virksomhederne taget stilling til. Det ser dog ikke ud til, at denne problematik har været relevant for ret mange af virksomhederne, idet kun 42 har svaret.



Kilde: Virksomhedssurvey (n=42)

Af de 42 virksomheder har næsten 17 pct. af virksomhederne måttet opgive ordrer eller aktiviteter inden for de seneste tre måneder pga. rekrutteringsproblemer. Endnu flere, 35 pct., har måttet udsætte ordrer eller aktiviteter, mens det for 17 pct. gælder, at de både har opgivet og udsat.

Det begrænsede antal besvarelser gør, at der ikke kan uddrages klare konklusioner på brancheniveau. Dog er det sådan, at 6 af de 11 virksomheder i bygge- og anlægssektoren har besvaret dette spørgsmål, og af dem har de 5 opgivet eller udsat ordrer og aktiviteter – eller begge dele. Det er en besvarelse, der harmonerer godt med den generelle situation i branchen de seneste år.

9 Virksomhedernes samarbejde med uddannelsesinstitutionerne

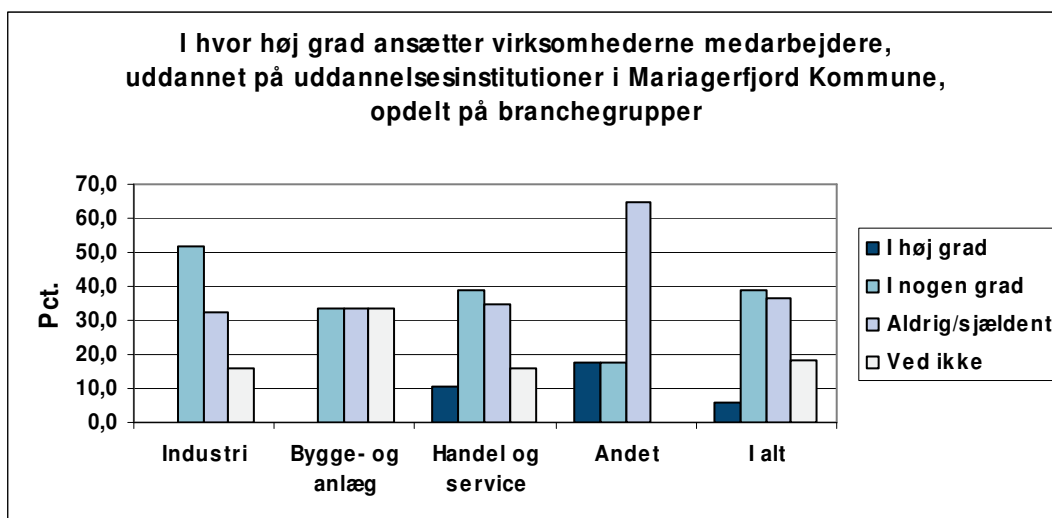
Det har været af særlig interesse for parterne bag undersøgelsen at forsøge at få belyst virksomhedernes samarbejde med uddannelsesinstitutionerne i kommunen, herunder om de har betydning for virksomhedernes rekruttering og (efter-)uddannelse.

Samarbejde:

- Kun få virksomheder rekrutterer medarbejdere, der er uddannet på uddannelsesinstitutioner i kommunen. Der er her forskelle i forhold til virksomhedernes branche og beliggenhed.
- De virksomheder, der rekrutterer medarbejdere fra uddannelsesinstitutionerne, er tilfredse med rekrutteringen.

9.1 Ansættelse af medarbejdere fra uddannelsesinstitutionerne

Det er ikke givet, at en virksomhed ser de lokale uddannelsesinstitutioner som et oplagt sted at rekruttere arbejdskraft. Det afhænger naturligvis af den type af medarbejdere, som uddannes på uddannelsesinstitutionen, - set i forhold til virksomhedernes efterspørgsel. Det følgende diagram viser, hvordan virksomhederne vurderer dette tema. 124 af de 149 deltagende virksomheder har besvaret spørgsmålet om rekrutteringen.



Kilde: Virksomhedssurvey (n=124)

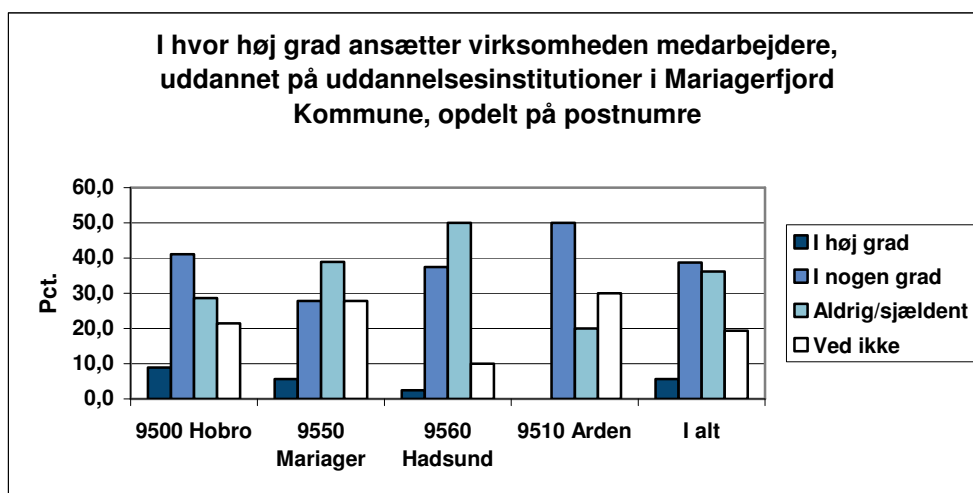
Kun ganske få virksomheder vurderer, at de i høj grad rekrutterer medarbejdere, der er uddannet på uddannelsesinstitutioner i Mariagerfjord Kommune. Der er slet ingen i industrien og i bygge- og anlæg med denne vurdering. I industrien vurderer mere end halvdelen, at de i nogen grad bruger denne rekrutteringskanal. Dette skal naturligvis også ses i lyset af, at det kun er ganske få uddannelsesinstitutioner i kommunen, der færdigguddanner deres elever.

Nogle af begrundelserne for ikke at rekruttere inden for kommunens grænser er:

- Ansætter kun ikke-faglærte
- Der uddannes ikke jurister

- Der uddannes ikke pædagoger
- Vi går efter person og kompetencer og ikke efter, hvor personen er uddannet
- Ingen ansatte
- Der bliver ikke tilbudt, hvad vi har brug for
- Udbuddet ikke relevant
- Vi søger spidskompetencer, som ingen institution i kommunen udbyder

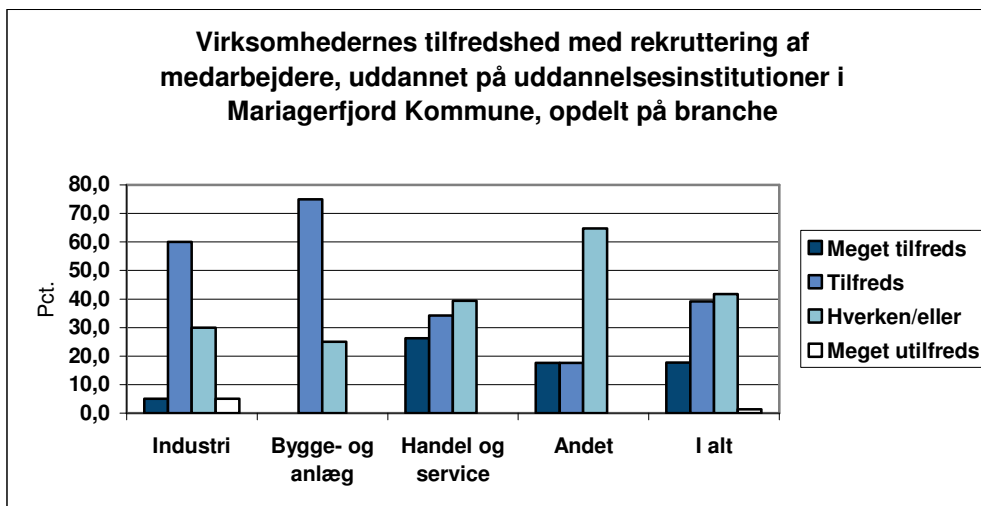
Virksomhedernes besvarelser kan også ses ud fra, hvor virksomheden er beliggende. Det viser det følgende diagram. Halvdelen af de besvarende virksomheder fra 9510 Arden – 10 i alt – bruger i nogen grad uddannelsesinstitutionerne til rekruttering. De øvrige områder ligger på 30-40 pct. i svarmuligheden ”i nogen grad”. I 9560 Hadsund siger 50 pct. af virksomhederne, at de aldrig eller sjældent rekrutterer på den måde.



Kilde: Virksomhedssurvey (n=124)

Hvis virksomhederne ellers kan få den arbejdskraft, som de har brug for, er det ikke et problem, at de ikke rekrutteres fra de lokale uddannelsesinstitutioner. Da de kun gør det i begrænset omfang, er der ingen grund til at forvente meget høje tilfredshedsgrader.

Spørgsmålet om tilfredshed er kun besvaret af 79 af virksomhederne. Det følgende diagram viser, at næsten hver femte af disse virksomheder er ”meget tilfredse” med rekrutteringen af medarbejdere, der er uddannet fra de lokale uddannelsesinstitutioner. I bygge- og anlæg samt i industrien angiver en stor del af virksomhederne, at de er tilfredse med rekrutteringen.

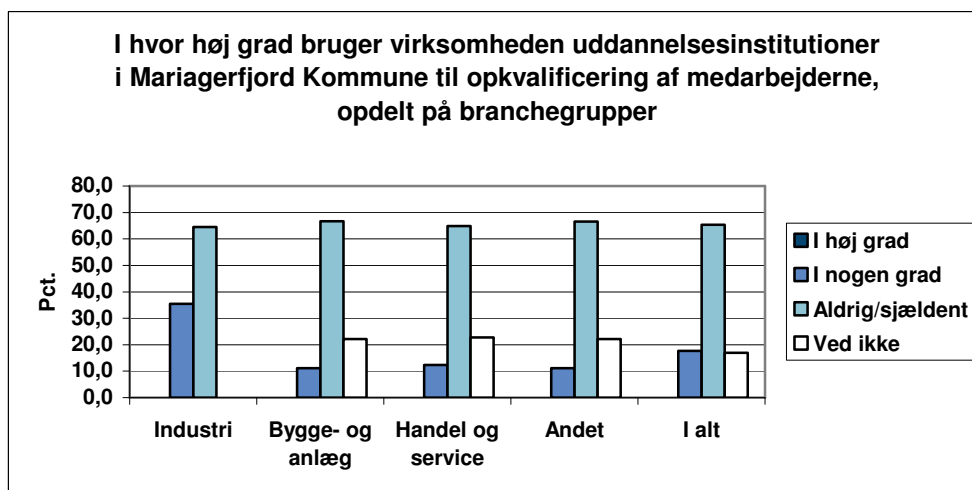


Kilde: Virksomhedssurvey (n=79)

Der er ikke datagrundlag for at sige noget om virksomhedernes tilfredshed i forhold til deres geografiske beliggenhed.

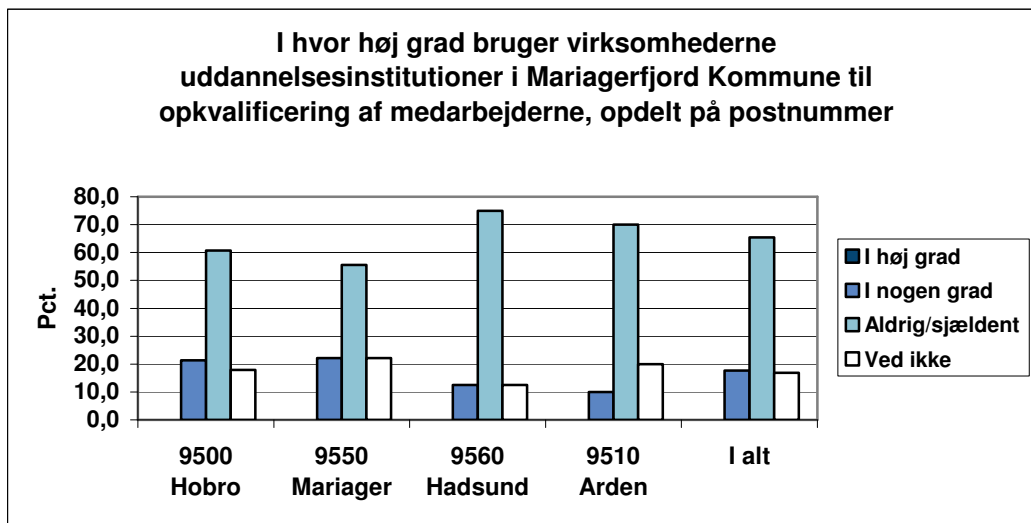
Det er væsentlig for en virksomhed at kunne holde medarbejderne fagligt ajour. Her kan de lokale uddannelsesinstitutioner spille en større eller mindre rolle, afhængig af deres udbud af kurser. En virksomhed, der f.eks. beskæftiger mange ingeniører, vil i de fleste tilfælde kigge ud over kommunegrænsen for at finde de relevante kurser – f.eks. til Aalborg Universitet. Også på en række øvrige specialistfunktioner er det sådan, at de lokale uddannelsesinstitutioner slet ikke har til opgave at dække opkvalificeringsbehovet.

For en række virksomheder er mulighederne inden for kommunens grænser dog interessante. Det følgende diagram viser, at omkring hver tredje af industriens virksomheder i høj grad bruger de lokale uddannelsesinstitutioner til opkvalificering af medarbejderne, og i alle branchegrupper er der over 60 pct. som i nogen grad gør det. Ingen har svaret "i høj grad".



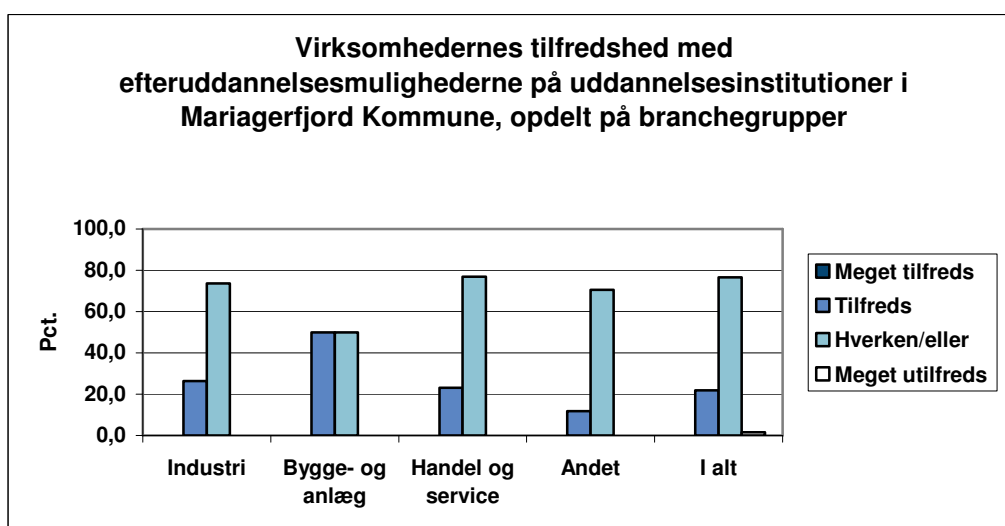
Kilde: Virksomhedssurvey (n=124)

Ser man på det samme spørgsmål som ovenfor, men med en opdeling på virksomhedernes geografi, så ligger andelen af besvarelserne "i nogen grad" højest i 9560 Hadsund og 9510 Arden.



Kilde: Virksomhedssurvey (n=124)

Hvor tilfredse er virksomhederne så med efteruddannelsesmulighederne på uddannelsesinstitutionerne i kommunen?



Kilde: Virksomhedssurvey (n=64)

Her viser undersøgelsen, at ingen af virksomhederne er meget tilfredse, og samlet set svarer ca. 20 pct., at de er tilfredse. Det er dog værd at bemærke, at der kun er svar fra 64 virksomheder. For bygge- og anlægssektoren er der kun 2 besvarelser, hvad der gør, at disse besvarelser ikke er et udsagn for branchen som helhed. Besvarelserne kan også opdeles på virksomhedernes geografiske placering, men her er der ikke ny information at hente.

Det er et generelt træk fra interviewene med virksomhederne, at der ikke er megen samarbejde med uddannelsesinstitutionerne i kommunen. Flere virksomheder påtager sig dog ansvaret for det manglende samarbejde, da de ikke har afsat de nødvendige ressourcer til samarbejdet. Flere af virksomhederne kan dog godt se, at de kan have fordele af samarbejdet.

Udover manglende prioritering af samarbejdet med uddannelsesinstitutionerne fremhæver flere virksomheder, at de har deres egne interne uddannelsesprogrammer og, at de derudover har faste samarbejdspartnere på uddannelsesområdet. Flere af disse aftaler har været faste gennem mange

år. Der har ikke været nogen grund til at inddrage andre institutioner, da samarbejdet har været succesfuldt med disse få institutioner. Det er et fællestræk på flere virksomheder, at der er et godt samarbejde med én bestemt uddannelsesinstitution omkring unge med få boglige ressourcer.

Hos flere virksomheder er der villighed til at have lærlinge. Hos flere virksomheder vækker det dog undren, at de, der søger om en lærlingeplads, ikke kommer fra lokalområdet. Dertil kommer at en virksomhed påpeger, at uddannelsesinstitutionerne ikke deltager i de "åben hus" arrangementer, som virksomhederne har. Her har virksomheden måtte ringe til uddannelsesinstitutionerne for at få dem til at deltage. Det er et generelt træk, at de virksomheder, der er åbne for at have lærlinge og/eller ansætte nyuddannede, oplever færre problemer med rekruttering af faglærte medarbejdere. Derudover er det et generelt træk, at virksomhederne arbejder aktivt med efteruddannelse af deres nuværende medarbejdere.

I dialogen med uddannelsesinstitutionerne er det blevet påpeget, at uddannelsesinstitutionerne især finder det vanskeligt at få et samarbejde i gang med butikker inden for detailhandlen, da disse enten har egne interne uddannelsesprogrammer eller ikke kan undvære medarbejderne i forretningerne, mens kursusforløbet står på.

Det er uddannelsesinstitutionernes generelle opfattelse, at virksomhederne på grund af højkonjunktur ikke har den store interesse i at lade medarbejderne deltage i kurser, da virksomhederne ikke kan undvære dem på virksomhederne. I forhold til den fremtidige udvikling vurderer nogle uddannelsesinstitutioner, at en stigende del af kurserne vil komme til at foregå ude på virksomhederne. Det er dog en model, som primært er mulig for de lidt større virksomheder, da det kræver en vis volumen for, at det er rentabelt at gennemføre kurserne. Det er altså en udfordring for uddannelsesinstitutionerne at samarbejde med små og mellemstore virksomheder, da det kan være vanskeligt at få nok kursister på kurserne. Der skal for uddannelsesinstitutionerne også være økonomi i at gennemføre efteruddannelsesforløbene.

Endelig vurderer nogle uddannelsesinstitutioner, at der er behov for tættere kontakt med virksomhederne. Her er der fra uddannelsesinstitutionerne et generelt ønske om et større samarbejde med Mariagerfjord Erhvervsråd således, at institutionerne får mulighed for at komme i dialog med virksomhederne og evt. få mulighed for at markedsføre deres uddannelser.

Flere uddannelsesinstitutioner har desuden udtrykt ønske om at få et større samarbejde med Jobcenter Mariagerfjord. Institutionerne har her et udbredt ønske om at udvikle efteruddannelsesforløb for både beskæftigede og ledige – både forsikrede og ikke-forsikrede – hvor efteruddannelsen er direkte rettet mod branchestrukturen i området og virksomhedernes behov. Det er væsentligt, at flere af uddannelsesinstitutionerne vil kunne tilbyde både beskæftigede og ledige kompetencegivende forløb. Generelt føler uddannelsesinstitutionerne, at fraværet af ledige på uddannelserne betyder, at flere uddannelsesforløb ikke kan afvikles på grund af manglende tilslutning til holdene.

Jobcenteret har i denne forbindelse påpeget, at der er fokus på vigtigheden af, at ledige bliver opkvalificeret, så deres kvalifikationer efterspørges af virksomhederne. På nuværende tidspunkt er ledigheden dog så lav, at efterspørgslen efter kompetencegivende kurser er minimal. Der er simpelthen ikke ret mange ledige tilbage. Dertil kommer, at det er et generelt træk for de resterende ledige, at de har meget få kompetencer. For de ikke-forsikrede ledige gælder desuden, at flere har så få personlige, sociale og faglige kompetencer, at de ikke er klar til at deltage i kurser på uddannelsesinstitutionerne. Her arbejder kommunen med, at gøre dem parate til arbejdsmarkedet eller uddannelse.

Endelig skal det påpeges, at jobcenteret er ved at indgå et tættere samarbejde med uddannelsesinstitutionerne og med virksomhederne med det formål i højere grad end nu at bruge praktik og andet samarbejde med virksomhederne.

10 Fremtidig bopæl eller arbejdsplads i Mariagerfjord Kommune?

I nedenstående belyses om respondenterne i undersøgelsen kunne forestille sig at bosætte sig i Mariagerfjord Kommune eller arbejde i virksomheder beliggende i kommunen.

Bopæl og arbejdsplads i Mariagerfjord:

- Interessen for at bo i kommunen er en anelse større end interessen for at arbejde i virksomheder i kommunen.
- De personer, der kunne forestille sig at bo i kommunen, kan også forestille sig at arbejde inden for kommunens grænser
- Mænd kan i højere grad end kvinder forestille sig at blive boende og arbejde i kommunen.
- Personer bosat i Hobro kan bedre forestille sig at arbejde og bo i kommunen end personer bosat i Mariager.

10.1 Bopæl og arbejdsplads

Generelt er interessen for at bosætte sig i kommunen en anelse større end interessen for at arbejde i kommunen.

Tabel: Bopæl eller arbejdsplads i Mariagerfjord Kommune?

	Kunne du forestille dig, at du i fremtiden vil bosætte dig i Mariagerfjord Kommune? (m=24)		Kunne du forestille dig, at du i fremtiden vil arbejde i virksomheder i Mariagerfjord Kommune? (m=25)	
	Antal	Procent	Antal	Procent
Ja	357	45,3	329	41,8
Nej	207	26,3	212	26,9
Ved ikke	224	28,4	246	31,3
I alt	788	100	787	100

Kilde: Survey

Når der spørges til interessen for at arbejde i kommunen, angiver ca. 1/3, at de ikke ved, om de kunne forestille sig dette. Der kan gisnes om årsagen hertil, men det skyldes måske, at de unge i kommunen ved for lidt om erhvervslivet og virksomhederne i kommunen. Hvis man ikke har et rimeligt overblik over hvilke virksomheder, der er til stede i kommunen, hvad de arbejder med, og hvilke medarbejdertyper de har behov for, er det måske også vanskeligt at forestille sig at arbejde i en af disse.

Der er en statistisk sammenhæng i forhold til om respondenterne kunne forestille sig at bosætte sig eller arbejde inden for kommunens grænser. De personer, der kunne forestille sig at bo i kommunen, kan også forestille sig at arbejde her – og omvendt.

I forhold til køn ses en sammenhæng, hvor mænd i markant højere grad end kvinder kunne forestille sig at blive boende og arbejde inden for kommunens grænser end kvinder. I forhold til personens status ses, at personer, der allerede er i job bedre kan forestille sig at blive boende og arbej-

de i kommunen end personer, der er under uddannelse eller som er ledige. Det er overraskende, at der ikke findes forskelle i personernes præferencer i forhold til personens alder.

I forhold til respondenternes nuværende bopæl ses, at personer bosat i Hobro postdistrikt i højere grad kan forestille sig både at bo og arbejde inden for kommunens grænser end personer bosat i Mariager postdistrikt. Her adskiller personer bosat i Mariager sig markant ved, at et flertal ikke kunne forestille sig at arbejde i virksomheder beliggende i kommunen.

11 Transport

Personernes mobilitet er af særlig interesse for denne undersøgelse. De deltagende parter i projektet har således en særlig interesse i at få belyst respondenternes mobilitet og om respondenterne finder, at der er for langt til uddannelsesinstitutionerne i området. Sidstnævnte er søgt belyst i tidligere afsnit. Respondenternes mobilitet er bl.a. væsentligt i forhold til at sikre lokalområdets virksomheder den arbejdskraft de har behov for.

Transport:

- Smertegrænsen for daglig transporttid går omkring de 60 minutter – både nu og i fremtiden
- Personer under uddannelse transporterer sig længere end personer, der er i beskæftigelse.
- Personernes nuværende transporttid har betydning for hvor lang tid, de er villige til at transportere sig i fremtiden.
- Mænd er villige til at transportere sig længere end kvinder.

11.1 Daglig transporttid

I dette afsnit belyses, hvor langt respondenterne dagligt transporterer sig til og fra arbejde eller uddannelse samt hvor langt de vil være villig til at transportere sig i fremtiden. Længden af transporten måles i minutter, da transporttiden ikke nødvendigvis er ligefrem proportional med afstanden. Brugen af offentlige transportmidler, infrastrukturen i området mv. kan således forlænge rejsetiden.

Der er i undersøgelsen spurgt ind til, hvor lang tid respondenterne dagligt transporterer sig for at komme til og fra uddannelse eller arbejde, samt hvor lang tid respondenterne vil være villig til dagligt at transportere sig til og fra arbejde i fremtiden. Dette er gjort, da det formodes, at der kan være en sammenhæng mellem personer nuværende transportsituation og deres villighed til at pendle fremover.

Tabel: Daglig transport

	Hvor langt transporterer du dig dagligt for at komme til og fra uddannelse eller arbejde? (m= 61) ¹⁸		Hvor langt vil du i fremtiden være villig til at transportere dig for at komme på arbejde? (m=26)	
	Antal	Procent	Antal	Procent
1-15 minutter til og fra arbejde eller uddannelse	222	29,6	14	1,8
16-30 minutter til og fra arbejde eller uddannelse	180	24,0	163	20,7
31-45 minutter til og fra arbejde eller uddannelse	132	17,6	297	37,8
46-60 minutter til og fra arbejde eller uddannelse	92	12,3	178	22,6
61 minutter eller mere til og fra arbejde eller uddannelse	125	16,6	134	17,0
I alt	751	100	786	100

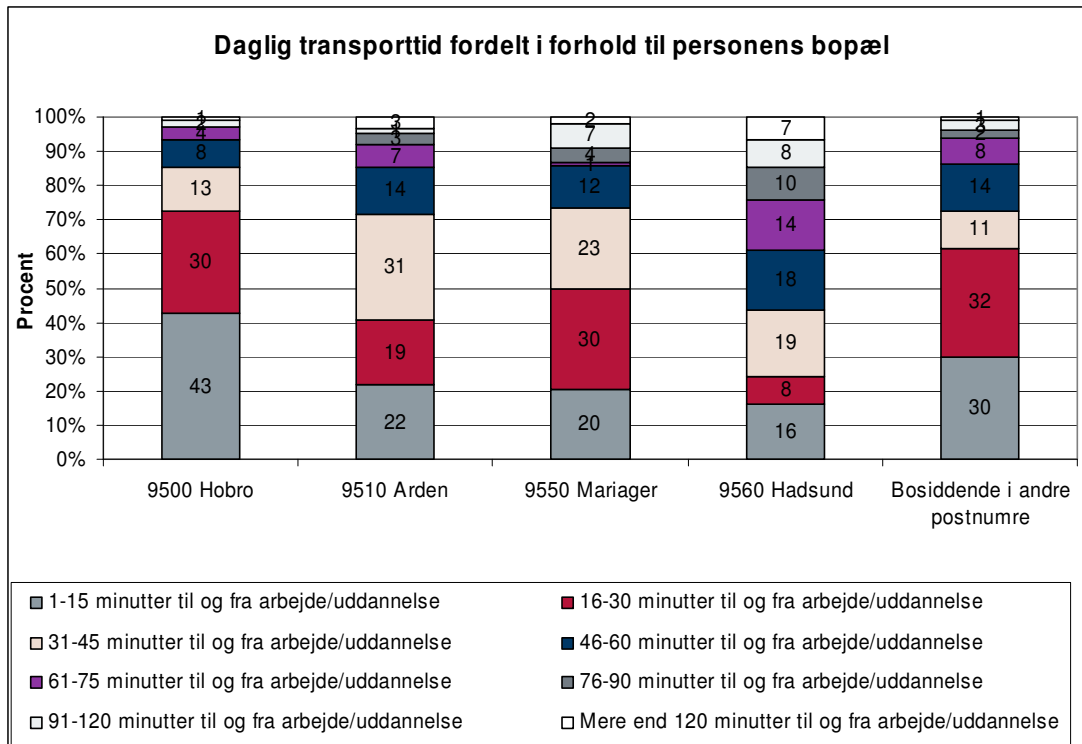
Kilde: Survey (n=812)

Af svarangivelserne ses, at et flertal af respondenterne, 29,6 pct., dagligt bruger 1-15 minutter på transport til og fra arbejde eller uddannelse. Dertil kommer, at 24 pct. og 17,6 pct. bruger hhv. 16-30 minutter og 31-45 minutter på daglig transport. Svarfordelingen indikerer, at respondenternes smertegrænse for transporttid går ved de ca. 60 minutter daglig transporttid.

Analysen viser endvidere, at der er en signifikant sammenhæng mellem personens status og den daglige transporttid til og fra arbejde eller uddannelse. Personer, der er i arbejde, har således væsentlig mindre transporttid end personer, der er under uddannelse. Analysen viser her, at hele 18,1 pct. af personerne, der er under uddannelse, har en daglig transporttid på 61 minutter eller mere, mens dette kun gør sig gældende for 7,1 pct. af personerne, der er i arbejde. Den øgede transporttid for personer, der er under uddannelse, skyldes formentlig, at det er en nødvendighed at transportere sig over større afstanden for at nå hen til den ønskede og relevante ungdomsuddannelsesinstitution i kommunen. Der er simpelthen kun et begrænset antal uddannelsesinstitutioner, mens personer, der er i arbejde i højere grad har mulighed for at finde en arbejdsplads i nærheden af deres bopæl.

Resultatet underbygges af, at de respondenter, der bor i hhv. Arden og Hadsund (og altså et stykke væk fra størstedelen af kommunens uddannelsesinstitutioner) har den længste daglige transporttid til og fra arbejde eller uddannelse, jf. nedenstående figur. Her skal der tages højde for, at størstedelen af respondenterne er under uddannelse. Der er altså ikke nødvendigvis tale om et generelt træk for befolkningen i Arden og Hadsund.

¹⁸ Ved besvarelse af spørgsmålet ses, at 61 personer ikke har besvaret spørgsmålet. Yderligere analyser viser her, at der bl.a. er tale om de 48 personer, der angiver, at de er ledige på undersøgelsestidspunktet. Dette er naturligt, da de selvfølgelig ikke transporterer sig til og fra arbejde eller uddannelse. Disse respondenter burde være blevet ledt uden om spørgsmålet.



Når der spørges til, hvor langt respondenterne er villige til at transportere sig i fremtiden tegner der sig et noget andet billede. Her ses, at andelen af personer, der kun er villige til at transportere sig 1-15 minutter til og fra arbejde er blevet minimeret til kun 1,8 pct. Alligevel har smertegrænsen for transporttid ikke flyttet sig. Hele 83 pct. af respondenterne finder stadig, at den daglige transporttid til og fra arbejde ikke skal overskride 60 minutter.

Der er en signifikant sammenhæng mellem nuværende og fremtidig transporttid, der indikerer, at personer, der på nuværende tidspunkt transportere sig mere end 60 minutter dagligt også i fremtiden vil være villig til at bruge mere end 60 minutter på transport til og fra arbejde. Der er ingen sammenhæng mellem personens nuværende bopæl og deres villighed til at pendle i fremtiden.

Endelig skal det bemærkes, at mænd i højere grad end kvinder angiver, at de i fremtiden vil være villig til at transportere sig mere end 60 minutter til og fra arbejde.

12 Kilder

AF-Nordjyllands virksomhedspanel 2000-2006

Beskæftigelsesregion Nordjylland, www.brnordjylland.dk

Danmarks Statistik, www.statistikbanken.dk

Jensen, Ulla Højmark og Torben Pilegaard Jensen (2005): *"Unge uden uddannelse. Hvem er de, og hvad kan der gøres for at få dem i gang?"*. København: Socialforskningsinstituttet

Lange, Thomas (august 2007): *"17 kommuneprofiler. Uddannelsesprofiler for kommuner i forsøgskommuneprojektet "Uddannelse til alle"*". København: Uni-C Statistik og Analyse

Lange, Thomas (maj 2007): *"Befolkningens uddannelsesprofil 2005 – hovedresultater og regionale profiler. Revideret udgave"*. København: Uni-C Statistik og Analyse

Undervisningsministeriet, www.uvm.dk

Uni-C Statistik og Analyse, Rikke Garth Hansen og Thomas Lange: *Uddannelse i Region Nordjylland*. 2. marts 2007

Survey med unge

Survey med virksomheder

13 Bilag 1: Metode og dataindsamling

Undersøgelsen er baseret på flere forskellige datakilder. Herunder er der gennemført en spørgeskemaundersøgelse blandt unge, der bor eller har været bosat i Mariagerfjord Kommune i perioden 2003-2006 samt en spørgeskemaundersøgelse blandt virksomheder i Mariagerfjord Kommune. Dette er gjort i et forsøg på at klarlægge, om der er et gab mellem de unges uddannelsesønsker og -mønstre og virksomhedernes efterspørgsel på arbejdskraft. Spørgeskemaundersøgelserne er herefter suppleret op med et deskresearch af allerede foreliggende undersøgelser og tilgængeligt data fra blandt andet Danmarks Statistik og Undervisningsministeriet.

Endelig er der i sensommeren 2007 blevet gennemført kvalitative interviews med virksomheder og uddannelsesinstitutioner i kommunen. I alt 14 interviews er gennemført, heraf 6 med uddannelsesinstitutioner og UU-centret, 7 interview med forskellige typer af virksomheder beliggende i lokalområdet og endelig 1 interview med Jobcenter Mariagerfjord. Fokus i interviewene har primært været kvalificering og nuancering af det kvantitative materiale.

I nedenstående afsnit redegøres kort for metoden bag de to spørgeskemaundersøgelser.

13.1 Unge og uddannelse

Undersøgelsen er gennemført som en internetbaseret spørgeskemaundersøgelse blandt unge, der var bosat i de tidligere Arden, Hadsund, Hobro eller Mariager Kommune og som var:

- 16 år gamle i år 2006
- 16 år gamle i år 2005
- 16 år gamle i år 2004, eller
- 16 år gamle i år 2003

Afgrænsningen af målgruppen er bestemt ud fra en formodning om, at de udvalgte unge har boet i en af de fire kommuner – der stort set er dækkende for den nuværende Mariagerfjord Kommune -, da de afsluttede grundskolen. Der er til brug for surveyet foretaget et udtræk fra folkeregisteret efter de ovenstående kriterier. Udtrækket fra folkeregisteret viste, at i alt 2.773 personer var relevante for undersøgelsen.

Undersøgelsen er gennemført som en totalundersøgelse d.v.s., at hele undersøgelsesgruppen har indgået i undersøgelsen. I praksis vil det sige, at alle 2.773 relevante personer har modtaget et brev med anmodning om at deltage i undersøgelsen samt koder til deltagelse i det internetbaserede spørgeskema. To uger efter første anmodning modtog alle personer endnu en anmodning om at besvare spørgeskemaet for at sikre, at flest mulig besvarede spørgeskemaet. Indsamling af data varede 4 uger, hvorefter adgangen til spørgeskemaet blev lukket. I alt 812 personer har besvaret det elektroniske spørgeskema, hvilket svarer til en svarprocent på 29,3 pct.

Det havde været ønskeligt, om svarprocenten var højere, da dette ville have forbedret undersøgelsens pålidelighed og gyldighed. Dertil kommer, at analyser på materialet viser, at der er nogle skævheder i det statistiske materiale - bl.a. en skæv kommune- og kønsfordeling blandt svarpersonerne - som formentlig påvirker nogle af undersøgelsens resultater. Materialet anses dog som værende af et sådant omfang, at det er muligt at lave flere typer af statistiske kørsler og tests på materialet.

Spørgeskemaet til undersøgelsen med de unge indeholder fire typer spørgsmål:

- Baggrundsspørgsmål om alder, køn, bopæl, grundskole m.v.
- Spørgsmål om personens nuværende beskæftigelse, pendling mv.
- Spørgsmål om årsager til valg eller fravalg af uddannelse mv.
- Spørgsmål vedr. fremtidig uddannelse, arbejde, pendling og bopæl

13.2 Efterspørgsel på arbejdskraft

Denne del af undersøgelsen er gennemført som en internetbaseret spørgeskemaundersøgelse blandt virksomheder i Mariagerfjord Kommune.

Der er udsendt 246 internetbaserede spørgeskemaer til virksomheder, der er medlemmer af Mariagerfjord Erhvervsråd. Da der er 134 svar, giver det for denne del af undersøgelsen en svarprocent på 54,5 pct.

Derudover modtog 133 virksomheder, som er medlem af Mariagerfjord Handelsstandsforening, et brev med en internetadresse og en kode, så de kunne indtaste spørgeskemaet. 17 af dem svarede, hvilket giver en svarprocent på 12,7 pct. Der er således samlet set 151 besvarelser ud af 379 mulige, hvilket giver en svarprocent på 39,8 pct.

Den store forskel i svarprocenterne giver anledning til overvejelser over metodevalget i forhold til evt. kommende analyser. For respondenterne er den letteste metode at få tilsendt en mail med et link, som der blot skal klikkes på, for at spørgeskemaet kan besvares. Den anden model, hvor der ikke var en e-mail-liste at sende ud fra, kræver mere af respondenterne, idet der skal tages en adresse ind på nettet. Når hjemmesiden så åbnes, skal der indtastes en længere kode, hvor der omhyggeligt skal skelnes imellem store og små bogstaver. Dertil kommer, at en del af spørgeskemaets spørgsmål er mere relevante for de større virksomheder, herunder industri og bygge- og anlæg, end for bagere, frisører, grillbarer, tøjbutikker og lignende.

Spørgeskemaet til virksomhederne indeholder fire typer spørgsmål:

- Baggrundsvariabler om beliggenhed, virksomhedsstørrelse og branche.
- Rekruttering af arbejdskraft de seneste 3 måneder og betydningen af forgæves rekruttering for virksomhedens arbejde.
- Udviklingen i beskæftigelsen 1 og 3 år frem og ønsker til faglige og personlige kompetencer.
- Samarbejde med uddannelsesinstitutionerne i Mariagerfjord Kommune

14 Bilag 2: Baggrundsdata

I dette afsnit belyses forskellige karakteristika ved de to undersøgelsesgrupper – de unge og virksomhederne – der har deltaget i de to gennemførte surveys.

14.1 Unge og uddannelse

Dette afsnit beskriver undersøgelsesgruppen med hensyn til køn, alder, nuværende bopæl, årstal for afslutning af grundskole, type af grundskole som personen sidst frekventerede samt grundskolens beliggenhed. Under de enkelte afsnit kommenteres hvilke skævheder, der ses i det indsamlede materiale.

Køn

De første analyser viser, at i alt 812 personer har svaret på spørgeskemaet, heraf er 324 mænd (40 pct.) og 485 kvinder (60 pct.), mens tre personer ikke har angivet deres køn. Kønsfordelingen i materialet anses som værende skæv med en overvægt af kvindelige respondenter. Dette kan få konsekvenser for undersøgelsens resultater, da undersøgelser har vist, at kvinders uddannelsesmønster adskiller sig fra mændenes¹⁹. Dette skal der naturligvis tages højde for ved fortolkning og læsning af rapporten.

Alder

Respondenterne i undersøgelsen fordeler sig i fire nogenlunde lige store aldersgrupper. Af de 812 respondenter er 29 pct. 17 år, 29 pct. er 18 år, 22 pct. er 19 år, mens 20 pct. er 20 år. Kun 2 personer (0,2 pct.) er ikke i alderen 17-20 år. Der er altså en nogenlunde lige aldersfordeling i materialet. Det er her uvist om aldersfordelingen i det indsamlede materiale er forskellig fra aldersfordelingen i den samlede undersøgelsespopulation, da det ud fra materialet fra folkeregisteret ikke er muligt at vurdere de relevante personers alder.

Nuværende bopæl

Allerede ved udsendelse af surveyet viste det sig, at 2.182 af de 2.773 personer i undersøgelsespopulationen er bosat i postnumrene 9500 Hobro, 9510 Arden, 9550 Mariager og 9560 Hadsund. Det svarer til, at 78,7 pct. af de relevante undersøgelsespersoner bor indenfor Mariagerfjord Kommunes grænser. De resterende 591 relevante respondenter bor i andre postnumre, heraf bor 20 personer i Grønland.

Fordelingen i selve materialet og i den relevante undersøgelsespopulation ses af nedenstående tabel.

Tabel: Respondenternes bopæl

Postnummer	Svarpersoner		Relevant undersøgelsesgruppe
	Antal	Svarprocent	Procent
9500 Hobro	315	38,8	37
9510 Arden	93	11,5	11
9550 Mariager	104	12,8	11
9560 Hadsund	176	21,7	20
Andre postnumre	124	15,3	21
I alt	812	100	100

Kilde: Survey samt udtræk fra folkeregisteret

¹⁹ Lange, Thomas (maj 2007); Lange, Thomas (august 2007) samt Jensen, Ulla Højmark og Torben Pilegaard Jensen (2005).

Fordelingen i respondenternes bopæl adskiller sig fra fordelingen hos de personer, som er blevet anmodet om at deltage i undersøgelsen. Andelen af personer, der bor i andre postnumre end 9500, 9510, 9550 og 9560 er således ca. 5,7 pct. lavere i svarmaterialet end forventet. Det vil med andre ord sige, at svarprocenten for personer, der ikke er bosat i de fire postdistrikter er lavere end for personer, der stadig er bosat i Mariagerfjord Kommune.

Svarfordelingen afspejler formodentlig, at interessen for at deltage i surveys generelt påvirkes af om emnet virker nærværende og relevant for respondenterne. For personer, der er fraflyttet Mariagerfjord Kommune har interessen for deltagelse i surveyet været mindre end forventet.

Type af grundskole

Respondenternes tidligere skolegang anses for væsentlig i undersøgelsen, da grundskolernes beliggenhed, type af grundskole og tid siden afsluttet grundskole kan spille ind på respondenternes svar. Eksempelvis må det formodes, at personer, der har forladt grundskolen i 2001 er mere afklarede om deres videre uddannelse end personer, der endnu ikke har afsluttet grundskolen.

Nedenstående tabel viser hvilken type af grundskole respondenterne har frekventeret fordelt i forhold til skolens beliggenhed.

Tabel: Type af grundskole fordelt i forhold til sidste grundskoles beliggenhed

Hvor lå den sidste folkeskole, privatskole, friskole, efterskole eller lignende du gik på?	På hvilken type skole er du i gang med eller har taget din grundskole?					
	Folkeskole	Privatskole	Friskole	En kombination af folke-, privat- eller friskole og et efterskoleophold	Anden type skole	I alt
9500 Hobro	125	30	0	19	47	221
9510 Arden	74	9	0	10	21	114
9550 Mariager	41	1	2	17	14	75
9560 Hadsund	109	2	2	5	36	154
8990 Faarup	1	0	0	2	1	4
8970 Havndal	6	0	5	0	2	13
Andet sted	51	20	3	94	49	217
Ved ikke	1	1	0	1	0	3
I alt	408	63	12	148	170	801

Kilde: Survey, (n=812, missing =11)

I materialet ses, at et stort flertal af respondenterne på 408 personer, er i gang med eller har taget deres grundskoleuddannelse på en folkeskole. Heraf har 234 gået på en folkeskole, der var beliggende i Hobro eller Hadsund postdistrikt.

Det er interessant, at hele 170 respondenter angiver, at de har gået på en anden type skole end en folke-, privat-, fri- eller efterskole. Det formodes i denne forbindelse, at nogle af disse respondenter kan have misforstået spørgsmålet og i stedet har svaret i forhold til deres nuværende type af uddannelsesinstitution. Dette er naturligvis en bias i forhold til de videre analyser og fortolkningerne.

Derudover er det interessant, at 148 af respondenterne angiver, at deres grundskoleuddannelse er en kombination af folke-, privat- eller friskole samt et efterskoleophold. Heraf har et flertal på 94 elever taget efterskoleopholdet udenfor postdistrikterne i Mariagerfjord Kommune.

Afslutning af grundskolen

Et stort flertal af respondenterne har forladt grundskolen i hhv. 2004, 2005 eller 2006, mens 32 respondenter netop har afsluttet grundskolen i 2007. I alt 93 respondenter har endnu ikke afsluttet

grundskolen. Yderligere analyse på dataene viser her, at 74 af de 93 respondenterne, der ikke har afsluttet grundskolen er 17 år. Det er her ikke muligt at vurdere om disse 74 17-årige respondenter netop er i gang med at afslutte grundskolen eller om de påtænker at tage et ekstra år i grundskolen i fx 10. klasse.

Det skal bemærkes, at videre analyser viser, at i alt 19 personer i alderen 18-20 år angiver, at de ikke har afsluttet grundskolen på undersøgelsestidspunktet. Det svarer til, at 2,3 pct. af respondenterne i surveyet ikke har afsluttet grundskolen, når de er i alderen 18-20 år. Dette er problematisk, da både denne og andre undersøgelser underbygger, at der er en klar sammenhæng mellem personens uddannelsesniveau og personens tilknytning til arbejdsmarkedet / socioøkonomiske status (mere herom senere).

Nuværende status

Respondenterne er i surveyet blevet anmodet om at angive deres nuværende status. Her er 12,4 pct. af respondenterne i arbejde, 81,6 pct. er under uddannelse, mens 6 pct. er ledige.

Endelig skal det påpeges, at personer med læse- / stavevanskeligheder normalt er underrepræsenteret i spørgeskemaundersøgelser, da det simpelthen er for vanskeligt at svare på spørgsmålene. Dette skal der tages højde for ved læsning og fortolkning af rapportens resultater.

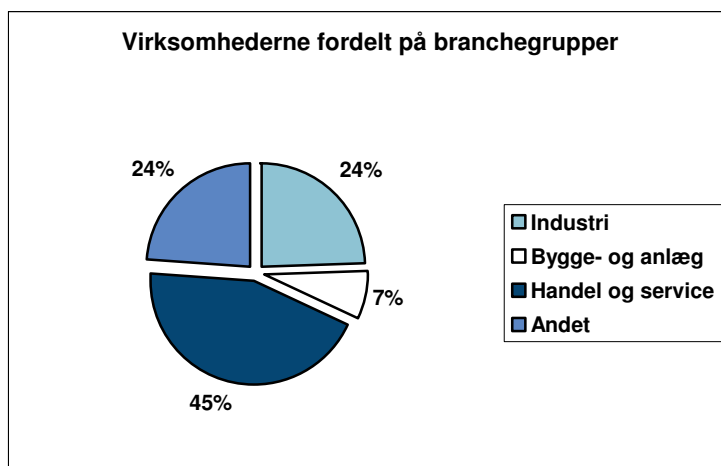
14.2 Virksomheder i Mariagerfjord Kommune

Dette afsnit beskrives de virksomheder, der har deltaget i surveyet med hensyn til virksomhedernes branche, størrelse og geografiske beliggenhed.

De besvarende virksomheder afviger med hensyn til branche, størrelse og geografisk placering fra Danmark Statistiks opgørelser. Der er da heller ikke tale om et repræsentativt udsnit, som har modtaget et spørgeskema, men om medlemsvirksomheder i to geografisk orienterede brancheorganisationer. Af samme grund er der ikke foretaget nogen detaljeret beregning af, hvor stor skævheden er i populationen i forhold til data fra Danmarks Statistik.

Branche

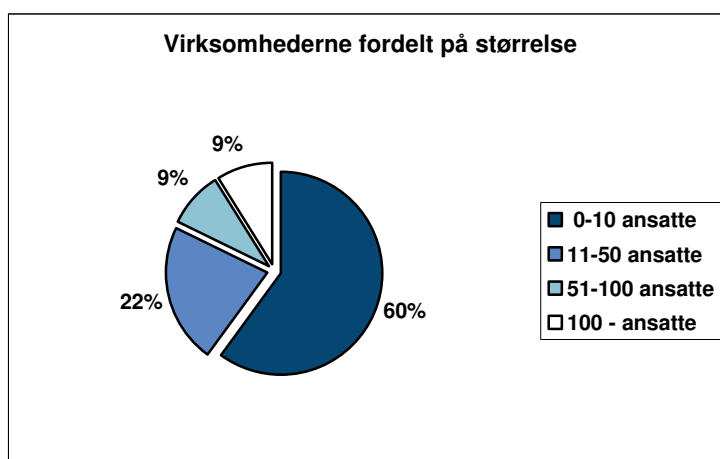
Af de 151 virksomheder, der har besvaret spørgeskemaet, er den største andel, 45 pct., inden for handel og service, efterfulgt af en ligelig fordeling på 24 pct. af virksomhederne inden for industri og "andet", mens 7 pct. af virksomhederne er fra bygge- og anlægssektoren.



Kilde: Virksomhedssurvey (n=151)

Med hensyn til branchefordeling er der den usikkerhed, at der til trods for, at virksomhederne har haft mulighed for at placere sig selv i en af de 25 brancher, som Danmarks Statistik opdeler beskæftigelsen i, så har hele 24 pct. placeret sig i rubrikken "andet". Af samme grund er det ikke fundet muligt at foretage en egentlig sammenligning med tallene fra Danmarks Statistik.

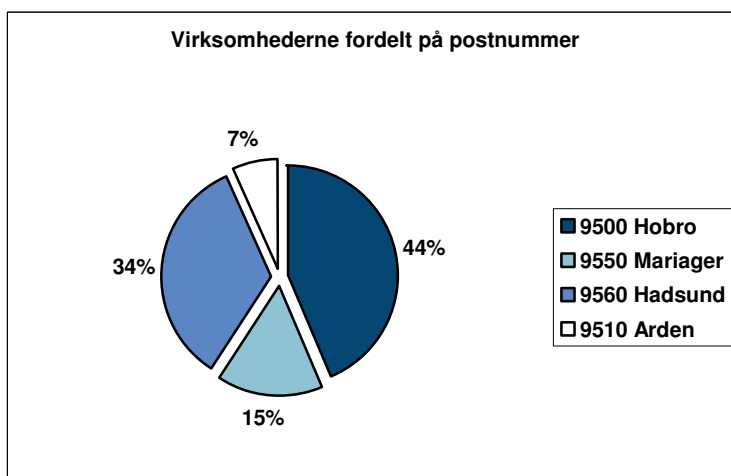
Resultaterne fra surveyet viser, at der er en overvægt af virksomheder med op til 10 ansatte, 60 pct., mens den næststørste andel er i kategorien 11-50 ansatte. I alt 18 pct. af de deltagende virksomheder har 51-100 ansatte eller 100 eller flere ansatte.



Kilde: Virksomhedssurvey (n=151)

Med hensyn til virksomhedsstørrelse er det således, at virksomheder med 0-10 ansatte udgør hele 83 pct. af samtlige virksomheder ifølge Danmarks Statistik, mens de kun udgør 60 pct. af virksomhederne i surveyet. Derimod er der så her en langt større andel store virksomheder med over 100 ansatte, nemlig 9 pct, i forhold til 1 pct. hos Danmarks Statistik.

Det næste diagram viser, hvordan virksomhederne er fordelt på postnummer. Her er der 44 pct. med beliggenhed inden for postdistriktet 9500 Hobro, mens der er næstflest i 9560 Hadsund.



Kilde: Virksomhedssurvey (n=151)

I den lille gruppering, 9510 Arden, som i alt består af 10 virksomheder, indgår også 2, som ikke kan placeres i en af de tre andre. Der er ikke foretaget nogen detaljeret beregning af, hvor stor skævheden er i populationen i forhold den geografiske placering ifølge Danmarks Statistik. Det kan

dog nævnes, at der i populationen er en overvægt af virksomheder med beliggenhed i postdistrikterne 9500 Hobro og 9560 Hadsund.

15 Bilag 3: Befolkningsfremskrivning – forudsætninger og usikkerheder

Befolkningsfremskrivningerne fra Danmarks Statistik tager højde for 1) befolkningens sammensætning, 2) antallet levendefødte, 3) befolkningens dødelighed, 4) tilflyttede og 5) fraflyttede.

Fertiliteten i fremskrivningerne tager udgangspunkt i aldersbetingede fertilitetskvoteier beregnet for 2002-2005 for hver af de 98 kommuner. Det forløb for fertiliteten, der er forudsat i fremskrivningen for hele landet, smitter af på den regionale fertilitet via en afstemningsprocedure, der sikrer konsistens mellem landsdels- og landsfremskrivningens føde.

I de kommunale fremskrivninger tager beregningerne udgangspunkt i de landsdelsvise dødshyppigheder efter køn og alder, beregnet på baggrund af dødeligheden i 2002-2006. I beregningerne antages det, at alle kommuner indenfor en landsdel har samme dødelighed.

Tilflytninger til en kommune beregnes ud fra den pågældende kommunes andel af samtlige tilflytninger til landsdelen i perioden 2003-2006. I de kommunale tilflytninger skelnes ikke mellem tilflytninger internt i Danmark og tilflytninger som følge af indvandring.

For hver kommune regnes med køns- og aldersbetingende fraflytningshyppigheder beregnet på grundlag af fraflytninger i 2003-2006. I de kommunale fremskrivninger skelnes ikke mellem fraflytninger som følge af flytninger internt i Danmark og fraflytninger som følge af udvandring. Ved sammenligning af fremskrivningsresultater fra forskellige år anvendes sammen fremskrivningsmodel fra år til år - men forudsætningerne ændres fra år til år. Det pågældende års forventninger til den fremtidige befolkningsudvikling afspejler sig således i fremskrivningens forudsætninger for det pågældende år.

Pålideligheden i det befolkningsstatistiske grundmateriale, som fremskrivningens forudsætninger bygger på, vurderes af Danmarks Statistik som værende meget høj²⁰.

²⁰ Kilde: Danmarks Statistik, www.statistikbanken.dk, PROG1, Varedeklaration

16 Bilag 4: Overgangsprocenter efter uddannelse i Mariagerfjord Kommune

I dette afsnit belyses overgangsprocenterne fra uddannelserne i Mariagerfjord Kommune. Gennem overgangsprocenterne kan det belyses, hvad der sker med eleverne fra de forskellige uddannelser, når de har afbrudt eller fuldført en uddannelse. Dette kaldes også for overgangsmønstre²¹.

De seneste tilgængelige tal for overgangsprocenterne fra Undervisningsministeriet stammer fra 2005. Tallene fra 2005 angiver, hvad det *forventes*, at de studerende, som fuldførte eller afbrød en uddannelse i 2005 (1. oktober 2004 - 30. september 2005) gør inden for de næste 10 år. Forventningerne/fremskrivningerne for elever, der har forladt uddannelserne i 2005, er baseret på deres adfærd i 2006 samt de to seneste års adfærd hos de elever/studerende, der op til 10 år tidligere har forladt de samme uddannelsesinstitutioner.

I de følgende tabeller belyses altså, hvilke uddannelser eleverne *forventes* at påbegynde inden for 10 år efter afsluttet eller afbrudt uddannelse fra en uddannelsesinstitution i Mariagerfjord Kommune i 2005. Hvis eleverne ikke har påbegyndt en anden uddannelse eller ikke forventes at påbegynde en uddannelse inden for 10 år antages det, at disse personer er overgået til "omverdenen", d.v.s. gået i arbejde, overgået til ledighed eller lignende.

Det har i analyserne ikke været muligt at adskille elever, der har fuldført et uddannelsesforløb, fra elever, der har afbrudt et uddannelsesforløb. Dette er ellers væsentligt, da elever, der afbryder et uddannelsesforløb kan påbegynde et nyt uddannelsesforløb på et senere tidspunkt eller vælge helt at forlade uddannelsessystemet. Den manglende adskillelse mellem de to grupper skal tages i betragtning ved læsning og fortolkning af tabellerne.

16.1 Overgangsmønstre fra 9. og 10. klasse

Overgangsmønstrene for eleverne udgået fra 9. klasse i Mariagerfjord Kommune i 2005 viser, at 56,3 pct. vælger at fortsætte i grundskolen, dvs. fortsætte i 10. klasse eller måske tage 9. klasse om. Derudover vælger over 21,6 pct. at tage en gymnasial uddannelse direkte efter 9. klasse, mens 15,7 pct. påbegynder en erhvervsfaglig uddannelse. Der er naturligvis ikke ret mange af eleverne fra 9. klasse, der påbegynder en kort, mellemlang eller lang videregående uddannelse umiddelbart efter folkeskolen, da adgangen til flertallet af disse uddannelser er betinget af, at personen også har bestået en ungdomsuddannelse.

Derudover er det interessant, at 2,4 pct. af afgangseleverne fra 9. klasse vælger at gå videre på en ikke kompetencegivende uddannelse – f.eks. på produktionsskolen -, mens 3,4 pct. ikke forventes påbegynde en anden uddannelse inden for 10 år efter endt 9. klasse. Det vil med andre ord sige, at 5,8 pct. af disse elever ikke forventes at få en kompetencegivende uddannelse inden for 10 år efter, de har forladt folkeskolen.

²¹ Uni-C Statistik og Analyse (2007): "Uddannelse i Region Nordjylland", s. 39

Tabel: Overgangsprocenter efter 9. klasse²² i Mariagerfjord Kommune

Går indenfor 10 år i gang med...	2005
Grundskole	56,3
Ikke kompetencegivende uddannelser	2,4
Gymnasiale uddannelser	21,6
Erhvervsfaglige uddannelser	15,7
Korte videregående uddannelser	-
Mellemlange videregående uddannelser	0,3
Lange videregående uddannelser	-
Omverdenen	3,4

Kilde: Undervisningsministeriet, www.uvm.dk, Dynamiske Databaser, UNI-C: Elevbevægelser, 1980-2005.

For de elever, der har forladt 10. klasse i 2005 ser overgangsmønstrene noget anderledes ud.

Tabel: Overgangsprocenter efter 10. klasse²³ i Mariagerfjord Kommune

Går indenfor 10 år i gang med...	2005
Grundskole	10,5
Ikke kompetencegivende uddannelser	5,5
Gymnasiale uddannelser	45
Erhvervsfaglige uddannelser	33,9
Korte videregående uddannelser	-
Mellemlange videregående uddannelser	0,6
Lange videregående uddannelser	-
Omverdenen	4,5

Kilde: Undervisningsministeriet, www.uvm.dk, Dynamiske Databaser, UNI-C: Elevbevægelser, 1980-2005.

Overgangsmønstrene for eleverne udgået fra 10. klasse i Mariagerfjord Kommune i 2005 viser, at 10,5 pct. vælger at fortsætte i grundskolen. Der formodes her at være tale om elever, der enten tager 10. klasse om, eller som vælger at tage 11. klasse på en efterskole. Derudover vælger 45 pct. at tage en gymnasial uddannelse, mens 33,9 pct. fortsætter med en erhvervsfaglig uddannelse.

Udover de kompetencegivende uddannelser er det interessant, at 5,5 pct. af eleverne fra 10. klasse forventes at påbegynde et forløb på en ikke kompetencegivende uddannelse, mens 4,5 pct. ikke påbegynder en anden uddannelse inden for de næste 10 år. Undervisningsministeriets materiale indikerer altså, at ca. 10 pct. af de elever, der forlod en 10. klasse fra en skole i Mariagerfjord Kommune i 2005, ikke forventes at tage en yderligere kompetencegivende uddannelse inden år 2015.

16.2 Overgangsmønstre fra ikke kompetencegivende uddannelser

Overgangsmønstrene fra de ikke kompetencegivende uddannelser i Mariagerfjord Kommune i 2005 viser, at 35,3 pct. af eleverne fra disse uddannelser efterfølgende vælger at tage en erhvervsfagliguddannelse, mens 33,5 pct. vælger at fortsætte på en anden ikke kompetencegivende uddannelse.

Endelig er det interessant, at hele 24,9 pct. af eleverne fra de ikke kompetencegivende uddannelser ikke forventes at påbegynde en anden (kompetencegivende) uddannelse inden for 10 år efter

²² Disse tal inkluderer også personer, der har taget 9. på efterskole.

²³ Disse tal inkluderer også personer, der har taget 10.klasse på efterskole.

de har afsluttet eller afbrudt et ikke kompetencegivende forløb. Disse personer overgår så at sige til omverdenen, dvs. til job, ledighed el. lign.

Tabel: Overgangsprocenter efter ikke kompetencegivende uddannelse i Mariagerfjord Kommune

Går indenfor 10 år i gang med ...	2005
Grundskole	0,7
Ikke kompetencegivende uddannelser	33,5
Gymnasiale uddannelser	3
Erhvervsfaglige uddannelser	35,3
Korte videregående uddannelser	0,4
Mellemlange videregående uddannelser	2,6
Lange videregående uddannelser	-
Omverdenen	24,9

Kilde: Undervisningsministeriet, www.uvm.dk, Dynamiske Databaser, UNI-C: Elevbevægelser, 1980-2005.

16.3 Overgangsmønstre fra gymnasiale uddannelser

Overgangsmønstrene for elever, der har frekventeret en gymnasial uddannelse i Mariagerfjord Kommune i 2005, viser, at 51,4 pct. vælger at gå i gang med en mellemlang videregående uddannelse inden for 10 år efter endt eksamen. Dertil kommer, at 28,1 pct. vælger at tage en erhvervsfaglig uddannelse. Her viser yderligere analyser af tal fra Danmarks Statistik, at der er forskel på personer, der har taget en erhvervsgymnasial uddannelse, og personer, der har taget en matematisk eller sproglig studentereksamen. Personer, der har taget en erhvervsgymnasial uddannelse, er således mere tilbøjelige til at tage en erhvervsfaglig uddannelse efterfølgende og afslutter generelt hurtigere deres uddannelsesforløb sammenlignet med personer, der tager en almen gymnasial uddannelse. Personer, der har taget en almen gymnasialuddannelse, påbegynder i højere grad en kort, mellemlang eller lang videregående uddannelse. Af samme grund er studenterne fra de almene gymnasiale uddannelser også længere tid om at færdiggøre deres uddannelsesforløb.

Tabel: Overgangsprocenter efter gymnasial uddannelse i Mariagerfjord Kommune

Går indenfor 10 år i gang med...	2005
Grundskole	0,3
Ikke kompetencegivende uddannelser	1,2
Gymnasiale uddannelser	6,4
Erhvervsfaglige uddannelser	28,1
Korte videregående uddannelser	7
Mellemlange videregående uddannelser	51,4
Lange videregående uddannelser	2,4
Omverdenen	4,6

Kilde: Undervisningsministeriet, www.uvm.dk, Dynamiske Databaser, UNI-C: Elevbevægelser, 1980-2005.

Overgangsmønstrene for personer, der har frekventeret en gymnasial uddannelse i kommunen, viser endvidere, at 6,4 pct. vælger at påbegynde en ny gymnasialuddannelse. Denne gruppe dækker formentlig over personer, der enten 1) har afbrudt en gymnasialuddannelse, men som har genoptaget uddannelsesforløbet, 2) har taget en studentereksamen og efterfølgende har valgt at supplere denne med en erhvervsgymnasial overbygning²⁴ eller 3) personer, der efterfølgende tager supplerende fag på studenterkursus.

²⁴ Der er fra skoleåret 2006/2007 ikke længere mulighed for at tage denne overbygning.

Endelig er det interessant, at 4,6 pct. af eleverne fra de gymnasiale uddannelser ikke forventes at påbegynde et nyt uddannelsesforløb inden for 10 år efter afsluttet eller afbrudt forløb.

16.4 Overgangsprocenter efter erhvervsfaglig uddannelse

Overgangsmønstrene fra de erhvervsfaglige uddannelser i Mariagerfjord Kommune i 2005 viser, at hele 51,1 pct. af eleverne overgår til omverdenen efter endt eller afbrudt forløb. Dette afspejler formentlig, at de erhvervsfaglige uddannelser er mere direkte rettet mod arbejdsmarkedet end f.eks. de gymnasiale uddannelser. Dertil kommer, at den relativt store andel elever, der overgår til omverdenen, formentlig også afspejler, at gennemførelsesprocenten på de erhvervsfaglige uddannelser er relativt lave (jf. afsnit om gennemførelsesprocenter).

Tabel: Overgangsprocenter efter erhvervsfaglig uddannelse i Mariagerfjord Kommune

Går indenfor 10 år i gang med...	2005
Grundskole	-
Ikke kompetencegivende uddannelser	10,2
Gymnasiale uddannelser	3,6
Erhvervsfaglige uddannelser	26,3
Korte videregående uddannelser	1,5
Mellemlange videregående uddannelser	6,6
Lange videregående uddannelser	0
Omverdenen	51,1

Kilde: Undervisningsministeriet, www.uvm.dk, Dynamiske Databaser, UNI-C: Elevbevægelser, 1980-2005.

Udover overgang til omverdenen viser analysen, at 26,3 pct. af eleverne forventes at gå i gang med en ny erhvervsfaglig uddannelse inden for 10 år. Denne gruppe kan både dække over elever, der vælger at supplere en allerede afsluttet uddannelse, men kan også dække over elever, der har afbrudt en erhvervsfaglig uddannelse, og som har valgt at påbegynde en (anden) erhvervsfaglig uddannelse igen. Det er desværre ikke muligt at adskille disse to grupper i analysen.

16.5 Overgangsmønstre efter kort videregående uddannelse

Størsteparten af eleverne på de korte videregående uddannelser i region Nordjylland tager en uddannelse som finansøkonom. Denne uddannelse udbydes i regionen på Handelsgymnasiet Mariagerfjord og på Aalborg Handelsskole. Pr. 1. oktober var der 290 elever på finansøkonom uddannelsen på Handelsgymnasiet Mariagerfjord²⁵.

Tabel: Overgangsprocenter efter kort videregående uddannelse i Mariagerfjord Kommune

Går indenfor 10 år i gang med...	2005
Grundskole	-
Ikke kompetencegivende uddannelser	-
Gymnasiale uddannelser	-
Erhvervsfaglige uddannelser	13,5
Korte videregående uddannelser	2,1
Mellemlange videregående uddannelser	3,1
Lange videregående uddannelser	0
Omverdenen	76

Kilde: Undervisningsministeriet, www.uvm.dk, Dynamiske Databaser, UNI-C: Elevbevægelser, 1980-2005.

²⁵ Uni-C Statistik og Analyse (2007): "Uddannelse i Region Nordjylland", s. 25 og 27.

Overgangsmønsteret fra kort videregående uddannelse i Mariagerfjord Kommune i 2005 viser, at 76 pct. ikke vælger at tage yderligere uddannelse efterfølgende. Det formodes her, at størstedelen af disse elever går direkte ud på arbejdsmarkedet. Dertil kommer, at 13,5 pct. indenfor 10 år forventes at tage en erhvervsfagliguddannelse, mens hhv. 2,1 og 3,1 pct. formentlig vælger at tage en kort eller mellemlang videregående uddannelse.

